

INDRE MISSION OG KIRKEN

En undersøgelse af det rigtigheden i følgende tese:

”Der er en uoverensstemmelse mellem Indre Missions historiske kirkelige praksis, som stadig følges af ledelsen i Indre Mission, og ungdomsgenerationen i Indre Mission (Indre Missions Ungdom).

Uoverensstemmelsen får den konsekvens, at de steder hvor Indre Missions kirkelige praksis følges, opleves et faldende engagement i/kritik af kirken, og de steder hvor den ikke følges, et faldende engagement i/kritik af Indre Mission.”

OBS!!

Dette projekt er udarbejdet som et Bachelor projekt under Menighedsfakultetets BA uddannelse sommer 2009. At det er et BA projekt betyder at det er færdiggjort indenfor en ret begrænset tidsramme og med et begrænset antal ord til rådighed. Derfor er det på ingen måde et komplet projekt, men mere et indlæg i debatten om forholdet mellem IM og kirken.

Projektet er omfattet af følgende rettigheder:

Dette værk er licenseret under Creative Commons Navngivelse-Ikke-kommerciel-Ingen bearbejdelser 2.5 Danmark Licensen. For at se en kopi af denne licens, besøg <http://creativecommons.org/licenses/by-nc-nd/2.5/dk/> eller send et brev til Creative Commons, 171 Second Street, Suite 300, San Francisco, California, 94105, USA.

Det betyder at (1) Du skal kreditere værket på den måde, der er angivet af rettighedshaveren og licensgiveren.(2) Du må ikke bruge dette værk til kommercielle formål.(3) Du må ikke ændre, bearbejde eller bygge videre på dette værk.

Det står enhver frit for at citere eller referere til dette projekt. Der anmodes dog om at kilde, reference og projektets art altid medfølger.

Navn:	Kristian Kappel
Vejleder:	Kurt Larsen
Fag:	Kristne vækkelser 1700-2000
Antal ord:	8999
Dato:	2. juni 2009
Mail:	kappel@ibelieve.dk

1) indholdsfortegnelse	side 2
2) Indledning	Side 3
3) Problemformulering	Side 3
4) Indre Missions historiske kirkelige praksis	Side 4
4a) Vilhelm Beck og "Den kirkelige Forening for Indre Mission i Danmark"	
4b) IM's kirkelighed ifølge Beck	
4c) Kirke, den levende menighed og de helliges samfund	
4d) Hvornår forlader IM Folkekirken?	
4e) Københavns Kirkefond	
4f) IM i mellemkrigstiden	
4g) IM i efterkrigstiden	
4h) 2000 og frem	
4i) Delkonklusion – "på vej mod større engagement og arbejde ud fra kirken"	
5) Indre Missions Ungdom i dag	Side 16
5a) udvælgelse af metode	
5b) Afgrænsning af population	
5c) Gennemgang af arbejdsforløb	
5d) Problematisering af undersøgelsens data	
6) Analyse af data	Side 18
6a) Kirkelige forhold hos svarforeningerne	
6b) Engagement i IMU foreningen og kirken	
6c) Spænding mellem "bør komme i kirke" og "kommer i kirke"	
6d) Samarbejde og sammenhæng mellem IMU foreningen, kirken og andre kirkelige i sognet	
6e) Åndeligt lederskab	
6f) Sammenfatning af ikke præsenterede data	
7) Diskussion og konklusion	Side 27
8) Abstract	Side 31
9) Litteraturlister	Side 32

[Bilag 1]	totaldata fra spørgeskemaundersøgelse (11 sider)
[Bilag 2]	Udvalg af krydsdata fra spørgeskemaundersøgelse (7 sider)
[Bilag 3]	Oversigt over parring af spørgsmål i spørgeskema (1 side)
[Bilag 4]	Den vedlagte forklaring, i forb. Med udsendelsen af spørgeskema (1 side)
[Bilag 5]	Spørgeskema "IMU og kirken" – formandsskema (1 side)
[Bilag 6]	Spørgeskema "IMU og kirken" (3 sider)

2) Indledning

I April 2008 skrev generalsekretær for Indre Mission Jens Olesen et blogindlæg på www.indremission.dk, med overskriften "Hvornår danner Indre Mission frikirke"?¹ Her argumenter Olesen for, at IM'ere må stoppe med at stille det spørgsmål, for IM's kamp er i Folkekirken. Bloggen satte hurtigt rekord i antallet af indlæg, en rekord den stadig besidder, og som giver en indikation af et emne med et væld af forskellige holdninger og stærke følelser.

Denne kraftige reaktion har igen og igen, de seneste år, været resultatet, når spørgsmålet om forholdet mellem IM og kirken har været på dagsordenen. F.eks. også i en debat på Menighedsfakultetet i 2008, hvor emnet fyldte meget. Efterfølgende kommenterede Jens Olesen i en leder i IMT² på debatten, med et forsvar af IM's kirkelige praksis. Dette fik 34 MF-studenter til, i det efterfølgende nummer at reagere i en fælles kommentar³, hvor uenighed med Olesens konklusioner og frustrationer udtrykkes.

Spørgsmålet er, hvorfor dette emne er så sprængfarligt? Hvad er det der gør at forholdet til kirken og den kirkelige praksis formår at skabe intens debat i IM, ikke mindst mellem IM's ledelse på den ene side og ungdomsgenerationen i Indre Missions Ungdom på den anden? Disse spørgsmål er noget af grundlaget for dette projekts tese, som giver et bud på grunden til spændingerne:

3) Problemformulering

Projektet ønsker at belyse og undersøge rigtigheden af følgende tese:

"Der er en uoverensstemmelse mellem Indre Missions historiske kirkelige praksis, som stadig følges af ledelsen i Indre Mission, og ungdomsgenerationen i Indre Mission (Indre Missions Ungdom).

Uoverensstemmelsen får den konsekvens, at de steder hvor Indre Missions kirkelige praksis følges, opleves et faldende engagement i/kritik af kirken, og de steder hvor den ikke følges, et faldende engagement i/kritik af Indre Mission."

I bestræbelsen på at undersøge rigtigheden af tesen præsenteres først et kirkehistorisk rids over IM's historiske kirkelige praksis. Derefter præsenteres resultaterne af en spørgeskema undersøgelse, foretaget i 14 IMU afdelinger. Håbet er, at disse ting til sidst kan samles, og være med til at give et mere klart billede af hvor spændingerne findes? Hvorfor de findes? og hvordan de giver sig til udtryk i den konkrete IMU hverdag? Jeg har gennem opgaven forsøgt, skematisk af opstille en række forskellige måder at se sammenhængen mellem missionshus og kirke. Modeller er gode når der skal

¹ <http://www2.indremission.dk/blog/?p=20>

² IMT nr. 14, 2008, s. 3

³ IMT nr. 15, 2008, s. 23

skabes overblik, men de skal tages meget forbeholdent, og må ikke overtolkes. En model er altid en forsimpning, hvilket denne opgave er bevidst om.

4) Indre Missions historiske kirkelige praksis

Vi går nu til denne første del af opgaven, som rummer et kirkehistorisk rids over IM's kirkelige praksis. Det er klart at en opgave af denne størrelse langt fra kan inkludere alt. Derfor er f.eks. striden om kvindelige præster, og en gennemgang af Dansk Oases historie og dennes påvirkning på IM ikke medtaget, selvom det kunne belyse emnet yderligere.

Nedenstående emner er valgt ud, fordi de vurderes at være nyttige til belysning af tesens første del om "Indre Missions kirkelige praksis, som stadig følges af ledelsen i Indre Mission".

4a) Vilhelm Beck og "Den kirkelige forening for Indre Mission i Danmark":

Johan Wilhelm Beck (herefter Beck) er kendt som Indre Missions første og måske mest karismatiske leder. Han var dog mere end dette, idet han det meste af sit arbejdsliv virkede som præst i Ubby sogn, hvor han samlede trofast menighed og var drivkraft for den vækkelse som spredte sig i sognet.

I hele Danmark (og nabolandene) oplevedes en åndelig opvågning i 1850'erne, hvilket førte til den første danske bevægelse for mission i 1853. Bevægelsen havde dog store opstartsvanskeligheder, og Beck blev, nærmest ved et tilfælde, valgt ind i bestyrelsen, i et forsøg på at redde foreningen. Ved denne lejlighed ændredes navnet til "Kirkelig Forening for den indre Mission i Danmark" (IM). Arbejdet kunne således fortsættes med den ene tilbageværende missionær og bladet "Indre Missions Tidende" (IMT).

For Beck, der hurtigt blev den naturlige leder af foreningen, var det helt selvfølgeligt at indoptage "kirkelig" i navnet, for IM var Folkekirken "hjørteleg tro og hengiven" (Larsen 2001, 189). Dette var tilsyneladende også af positiv betydning for foreningens omdømme, og har været med til at holde lægmandsvækkelserne indenfor Folkekirken i Danmark. Beck var dermed blevet "missions-præst", og vi skal i de følgende afsnit se, hvordan han så på denne dobbeltrolle, der for ham ikke rummede nogen modsætning (Larsen 1986, 101; 2001, 9, 24-27, 58f).

4b) IM's kirkelighed ifølge Beck

Larsen skildrer fire kendetegn som, for Beck, definerer IM's kirkelighed:

(1) IM's nære tilknytning til troende præster skabte en tæt binding til Folkekirken. Selvom Beck kaldte det selvmord at lade vantro præster deltage, var det af stor vigtighed for ham, at de troende præster blev tilknyttet IM's arbejde: "Missionens inderlige Ønske er at arbejde i Samfund med alle levende præster, at den kan bevare sin kirkelige karakter" (Larsen 2001, 189). Det betød at rejsepræster og missionærer skulle arbejde sammen med embedet. De skulle være sakramentalt

orienterede, men måtte ikke selv forvalte sakramentet. Dermed sikredes en tæt tilknytning til kirken og dens præster. IM ønskede at være en hjælp for de troende præster.

(2) Det var vigtigt for Beck, at IM havde ”præcis den samme læremæssige rummelighed og fasthed som Folkekirken” (Larsen 2001, 190). IM var jo netop ikke et parti i kirken eller en sekt, men et arbejde – en livsbevægelse. Han hævdede derfor også igen og igen, at IM burde kunne samle alle gode kræfter i Folkekirken, undtagen de med særlige partimeninge.

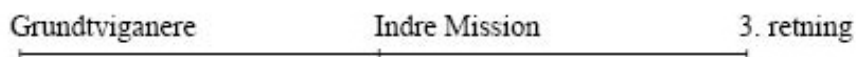
(3) IM var også kirkelig i kraft af sit formål, og ønskede at bekæmpe død og vantro hos kirkens medlemmer, og udfylde kirkens rammer med åndeligt liv:

”Hvor det åndelige liv var vågnet i Folkekirkens medlemmer, arbejdede IM på at samle de troende i de helliges samfund, og sikre dem mod at blive sekteriske ved at knytte dem til kirkens sakramenter og dermed en præst. Fordi præsterne alene stod for sakraments-forvaltningen, var IM’s kirkelighed uadskillelig fra præstestanden” (Larsen 2001, 190).

(4) Foreningens kirkelighed var desuden sikret, ved at der var folkekirkopræster i spidsen for foreningen som medlemmer af bestyrelsen. Dermed sikredes det at embedet og den kirkelige orden ikke blev tilsidesat. I IM’s love fra 1861 hed det således:

”Foreningen slutter sig hjerteligt til den hellige almindelige Kirke og dens lutherske afdeling her i Landet; anerkjender dennes kirkelige Embede, og langfra at forrykke sammes orden, anseer den indre Missions Gjerning ene som Evangelistens (Ef. 4,11) (Larsen 2001, 191).

At IM så sig selv som en bred intern kirkelig bevægelse var tilsyneladende med til at placere IM midt i dansk kirkeliv på Becks tid, mellem den konservative 3. retning⁴ og, de for kirkeordenen opløsende, grundtvigianere. Det er karakteristisk, at man i 1888 kunne opfatte sig både som værende en del af IM’s højre fløj, og 3. retnings venstre fløj.



Denne placering var medvirkende til, at Becks Indre Mission var velkomment stort set overalt. De kirkelige myndigheder foretrak trods alt en vækkelsesbevægelse på folkekirkelig grund frem for en fri lægmandsbevægelse uden for kirkens orden og præsternes indflydelse. Det er dermed langt på vej Becks fortjeneste, at vækkelserne, som kunne have ført til kirkeligt og folkeligt oprud, i stedet førte til kirkelig fornyelse og bredt samarbejde på tværs af ret forskelligartede grupperinger og kredse. (Larsen 2001, 189-191, 221, 282).

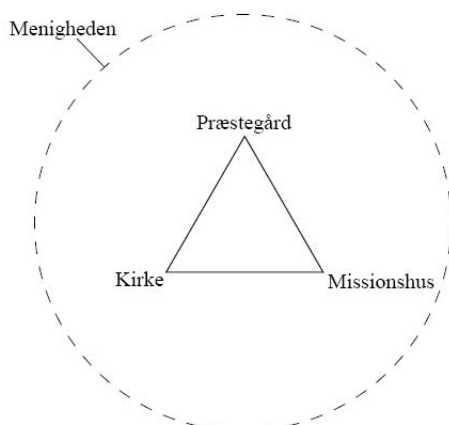
⁴ 3. retning kan beskrives som en strømning mod større kirkelighed, under betegnelsen: en bred folkekirkelig linje. Man følte sig ikke hjemme i de to store kirkelige retninger (Grundtvigianere og IM), og især Kirkeligt centrum forsøgt at opstarte eget arbejde.

4c) Kirken, den levende menighed og de helliges samfund:

Trods IM's placering midt i dansk kirkeliv, som en intern vækkelsesbevægelse, var kirkelig aktivitet i sig selv ikke noget mål for Beck. Mennesker måtte hjælpes til en levende tro, og dette kunne kun ske, hvis der i kirken blev trukket et klart skel mellem troende og vantro.

Beck skelnede derfor mellem ordene "kirke" og "menighed". Han var tilhænger af, at alle børn skulle døbes, så de derved kunne blive Guds børn og få evnen til at tro, og han var også tilhænger af andre sognekirkelige tiltag, som konfirmationen, altergangstraditionen og skolernes religionsundervisning. De var for ham missionsmuligheder som var mulige pga. folkekirkeligheden. Han kunne dog ikke kalde sognemenigheden for "menighed", for til den hørte mennesker, som endnu ikke var kommet til en levende tro. Ud fra denne tanke havde Beck ikke noget mod de Københavnske kirkefondskirker (se nedenfor), men disse trak også et klart skel mellem de troende og de vantro, i kraft af sine menighedssamfund, der på dette punkt mindede om IM's hellige forsamlinger i missionshusene, selvom kirkefondsledelsen efter hans mening var alt for bredt sammensat. Derimod brød Beck sig ikke om menighedsplejerne, og specielt ikke menighedshusene, som opførtes nogle steder i forbindelse med kirken, som et bredt sognearbejde. Trods sit positive syn på Folkekirken kunne han fra tid til anden finde på at bruge ordet "sognekirkelig" med en negativ klang, når denne fra officielt hold påtog sig opgaver som ifølge ham hørte hjemme hos den levende menighed. Derfor var han også modstander af de demokratiske menighedsråd, som nogle ønskede oprettet. Det ville betyde, at alle i sognet fik stemmeret, og de vantro måtte på ingen måde gives indflydelse i menigheden. Den betegnelse Beck oftest brugte, var dog "De helliges samfund", som han først og fremmest anså for at være Indre Mission. Med denne betegnelse undgik man nemlig unødigt forvirring omkring betydningen af "menighed", og skellet mellem troende og vantro kunne således klart markeres.

Fordi Beck lagde så meget vægt på de hellige som en synlig gruppe, tænkte han først og fremmest kirke nedefra. De helliges samfund er skabt af de hellige selv. Dette kunne have ført til en frikirkelig strømning, hvis ikke Beck havde lagt så meget vægt på også at tænke kirke oppefra, med sin vægtlægning på sakramenterne. De helliges samfund kunne dermed aldrig isoleres fra gudstjenesten og præsten. (Larsen 2001, 212-15, 275-77).



Skal man skematisk opstille Becks kirkesyn kan dette illustreres på følgende måde, med treklangen mellem missionshus, præstegård og kirke.

4d) *Hvornår forlader IM Folkekirken?*

Et relevant spørgsmål i forsøget på at finde frem til Indre Missions historiske kirkelige praksis er "Hvad skal der til før IM forlader Folkekirken?" Dette spørgsmål er blevet besvaret ret forskelligt op gennem IM's historie, men for Beck var det en reel mulighed, ja nærmest en uundgåelighed, at IM en dag måtte tage dette skridt.

Beck ville selv blive i Folkekirken, fordi det var en god menneskelig orden, og opfordrede andre til at gøre det samme, men ikke for enhver pris. For ham var kirken først og fremmest en ramme, og troskaben lå slet ikke i det *folkekirkelige*, eller i bindingen til staten. Denne var for ham kun en tidsbestemt ting, som han forventede uundgåeligt ville forsvinde en dag. Han mente, at tidens stærke vækkelsesforkyndelse og talen om et skel mellem troende og ikke-troende, uundgåeligt ville undergrave den brede folkekirkelighed, idet mennesker enten ville rejse sig i åben modstand mod kirken eller blive ført til levende tro. Dermed ville vækkelsen på længere sigt føre til kirkens opløsning. Han opfattede ikke IM's arbejde som en trussel mod Folkekirken, men som nødhjælp til den. Af den grund afviste han også alle beskyldninger om IM som et sekterisk arbejde i kirken, for IM bekæmpede ikke den kirkelige orden, men den kirkelige uorden.

Beck regnede selv med at blive i kirken til han blev smidt ud, men trods det truede han i flere situationer med, at IM ville gå, hvis ikke tingene ændrede sig. Oftest når den levende menighed oplevede problemer med at få ansat troende præster. Til gengæld fik læremæssige uenigheder ham tilsyneladende aldrig til at overveje udtrædelse af den kirke, der også gav IM og ham plads. At IM eller han selv snarligt skulle blive tvunget ud af kirken forestillede Beck sig ikke, og brugte derfor ikke specielt meget tid på at tale om det. Men hvis det skulle ske, var det vigtigt, at det blev som en: "[...] sprængning af den danske Folkekirke, nemlig en storartet Udtrædelse af Folkekirken og Oprettelsen af en Frikirke, hvori Menigheden kunne finde Livets brød og frit vælge sine Præster uden Sognets Flertalstyranni. At dette maatte ske, ønsker den Indre Mission mindst af alle..." (Larsen 2001, 277-279, 283).

4e) *Københavns Kirkefond*

Københavns kirkefond er et interessant kapitel i dansk kirkehistorie, men behandles kun kort. Interessant er især den måde kirkerne organiserede sig og tænkte kirke.

Hvor Grundtvigs menighedssyn fik sit mest præcise udtryk i valgmenighederne, IM's menighedssyn i missionshusene og tredje retning i en bred sognekirkelighed, konkretiseredes kirkefondets menighedsmodel i "menighedssamfund" indenfor folkekirken.

Henry Ussing, fondets lederskikkelse, så foreningskristendom som et surrogat, og han så det som en "hellig pligt" at blive i Folkekirken, ikke passivt, men i arbejdet med at ændre den.

Det var for Ussing erfaringen af omvendelsesvished, som dannede det subjektive udgangspunkt til Folkekirken. Denne erfaring fandt derefter sin bekræftelse i og kunne retledes af to objektive størrelser: kirken og menigheden, hvor det rette menneskelige og kristelige hjem fandtes.

For Ussing var det, som for Beck, vigtigt, at der blev trukket et tydeligt skel mellem troende og vantro, og derfor blev Ussings konstitutive treklang: "forkyndelse, bekendelse, kirketugt". Menigheden i kirkefondskirkerne kunne aldrig blot være en sognemenighed, men måtte være en levende menighed.

I forholdet til IM, var kirkeforståelsen dog tilsyneladende for forskellig, og det blev aldrig til et reelt samarbejde, på trods af forslag om et sådant. (Iversen 22, 25, 30-31)

4f) IM i mellemkrigstiden

Efter første verdenskrig kunne IM se tilbage på en lang og næsten uafbrudt fremgang, i 1919 med 179 fastansatte missionærer mod 1 i 1861, og 21.000 abonnenter på Den indre Missions Tidende. Bevægelsen virkede, i det mindste udadtil, stærk og forenet, og bestyrelsen videreførte Becks linje: At IM ikke har særlærdomme og ikke er et parti, men "en hær på march" (Thyssen, 195), hvis eneste formål er, indenfor Folkekirken, at vække til omvendelse og samle de omvendte i de helliges samfund.

Indadtil var bevægelsen dog mere splittet, og der oplevedes store brydninger, som fik det til at knage i hele organisationen. De store vækkelser fra ca. 1880-1900 var ovre, og mellemkrigstiden prægedes af vækkelsernes 2-3 generation. Især de ældre og trofaste beskyldte IM for at være blevet "et åndløst maskineri, et dødt og koldt formvæsen.

KFUM og K markerede sig tydeligere og tydeligere som et mere kulturelt/verdsligt og mindre "missionsk" parti i IM, og som endnu et problem for IM'erne, kom "de unge præster", som var kritiske og svære at have med at gøre.

Ledelsen havde dog tilsyneladende et vist syn for denne nye generation og dens fornyelsespotentiale, og accepterede i 1929 to af disse unge præster på centrale poster. Næmlig A. Westergaard-Jakobsen som redaktør af IMT, og Christian Bartholdy, der var kendt som en dygtig og dristig præst i Himmerland, i hovedbestyrelsen. Tanken var at han skulle repræsentere de kritiske røster fra ungdommen. I 1934 døde IM's formand, og en ny måtte vælges. Det blev Bartholdy, der allerede fra starten viste viljen til fornyelse. Han havde indtil da vist en god del sympati for Karl Barths teologi⁵, ikke mindst i kampen mod liberalteologien. Nu skiftede han retning og erklærede fuld åbenhed overfor den Engelske Oxfordbevægelse, en økumenisk og lavpraktisk kirkefornyelsesbevægelse, og i det hele taget anlagde han en langt mere praktisk-aktiv linje. Han udtalte sig ved sin tiltrædelse positivt om IM's fremtid, men allerede samme år ved årsmødet indledte

⁵ Karl Barth var tysk teologiprofessor, og øvede en enorm indflydelse med sin dialektiske teologi. Hans anliggende var, med sin understregning af Gud som den "fuldkomment fremmede", der åbenbarer sig for mennesket når han vil.

han et angreb på IM, med en anklage om hykleri og manglende sammenhæng mellem ord og gerning.

Ved årsmødet i 1935 fokuserede han på det, der efter hans mening var det egentlige problem: IM var oprindeligt en krigerskare, men nu var sognet blot delt i to lejre:

"Missionshuset har deres faste lille flok, de andre kommer ikke, og missionsfolk hader at omgås verdslige mennesker. Det var bedre, da vi brugte forsamlingshuset, bedre at kalde missionsugen en adventsuge, missionshuset et menighedshus og stryge navnet indremissionær; men hver gang en præst eller yngre foreslår noget i den retning, protesterer de gamle. Men er resultatet ikke, at vi lukker Guds ord inde i missionshusene? Noget galt, rigtig galt er sket, hvor Guds folk er blevet en befæstet lejr og missionshuset en fæstning." (Thyssen, 204).

Her finder vi også grunden til Bartholdys åbenhed overfor Oxfordbevægelsen, nemlig fornemmelsen af, at der manglede fornyelse i IM's praktiske arbejde. Debatten om Oxfordbevægelsen bølgede intenst og længe i IM, med såvel kraftige fortalere som modstandere, og truede med at splitte bestyrelsen. Det skete dog ikke.

Slutningen af 30'erne blev herefter roligere år for IM. påvirkningen fra Oxfordbevægelsen og ligeledes den barthianske teologi aftog, og det praktiske daglige arbejde kom igen i centrum. Der sporede i disse år en klar folkekirkelig tendens, skriver Thyssen (206). Desuden voksede en øget kirke og menighedsbevidsthed og en stærk trang til udadgående arbejde som sigtede på hele sognet. Arbejdet fastholdt sin praktiske linje, og det, som også var afgørende for Beck, samarbejdet mellem lægfolk og præster, fortsatte. IM var således blevet et årti ældre. (Thyssen, 195-97, 199, 202-209)

4g) IM i efterkrigstiden:

I efterkrigstiden skal specielt tre nybrud fremhæves som væsentlige for denne opgaves karakteristik af IM's udvikling. Det første er opstarten af IM's eget ungdomsarbejde, det andet, ansættelsen af Poul Langagergaard som generalsekretær og det tredje, den stadigt mere intense debat om valg- og frimenigheder.

I 1956 dannedes Credo bevægelsen/Kristeligt Forbund for Studerende (KFS). KFS fik stor opbakning fra de yngre generationer i vækkelsesbevægelserne, og med sin vægt på vækkelse, Bibel og bekendelse fik den betydelig indflydelse på IM's yngre generation, deriblandt Poul Langagergaard. Indre Missions ungdomsarbejde KFUM og K havde i stigende grad bevæget sig bort fra IM's teologiske linje, og de unge IM'eres prægning fra KFS var med til at forstærke spændingerne. I 1978 kom det til et endeligt brud, og IM startede eget ungdomsarbejde op – Indre Missions Ungdom (IMU). I 1982 blev den 33 årige Poul Langagergaard ansat som generalsekretær i IM. Han var allerede fra starten drivkraft i en omfattende moderniseringsproces med en tydelig evangelisk luthersk prægning, der sammen med det voksende IMU arbejde, gav en tiltrængt fornemmelse af fornyelse. I de år

genvandt IM troen på at kunne gøre en forskel i kirken. Med til denne genvundne tro hørte også historien om oprettelsen af Menighedsfakultet⁶ i Århus, hvis formål var, på Bibelens grund som Guds troværdige ord, og bekendelsen, at uddanne præster og andre ordets tjenere. Menighedsfakultetet havde primært sit bagland i IM. Samme Langagergaard var også, inden sin ansættelse i IM, en af de drivende kræfter i dette projekt.

Et øget samarbejde mellem forskellige grupperinger på den kirkelige højrefløj⁷ blev indledt, konkret i forummet "de otte"⁸, og IM begyndte i det hele taget at tænke nyt om ledelse og aktiviteter. Kirkeligt kom denne fornyelse specielt til udtryk; idet IM's hovedbestyrelse eksplicit valgte at anbefale IM'ere, i sogne med ubibelsk forkyndelse, at gøre brug af den kirkelige frihedslovgivning⁹. Valgte man at danne en valgmenighed, måtte den imidlertid ikke erstatte IM samfundet.

På trods af nybruddet den store indsats der nu blev lagt i uddannelsen af bibeltro præster til Folkekirken på det nyoprettede menighedsfakultet og søsterorganisation i København, Dansk Bibelinstitut, var situationen ikke løst. En række IM samfund oplevede fortsat frustrationen ved at stå uden en præst, som de teologisk kunne identificere sig med. Medvirkende til frustrationen var det sikkert også, at IM, ved fremhævelsen den folkekirkelige frihedslovgivning, havde skabt større opmærksomhed om muligheden for faktisk at tage afstand fra præster, hvis teologi man var uenig med.

Flere IM fællesskaber rundt omkring i landet havde fået nok, og I 1991 startede første valgmenighed med baggrund i IM, i Fjellerup. Her fulgtes hovedbestyrelsens anbefaling, og missionshuset opretholdtes i første omgang. Fire år senere, i 1995, startede så den første frimenighed med IM baggrund i Frederiksværk. Denne var også den første som ikke fulgte hovedbestyrelsens anbefaling om at opretholde missionshusarbejdet ved siden af kirken. Dette vakte en del røre, og IM's landsungdomssekretær Peter Nord Hansen rejste tvivl om motiverne for beslutningen. Han vurderede at fællesskabet: "i mange tilfælde var drevet af en individualistisk fokusering på egne ønsker og behov, af en urealistisk forestilling om at kunne danne en menighed uden falsk lære og tillige af en kritisk mangel på ansvarlighed i forhold til det kirkelige fællesskab" (Vigilius, 350).

Trods denne meget aggressive udmelding fra IM hold, fortsatte udviklingen, og sognepræst Esper Thidemann opfordrede på årsmødet 1997 IM til at undersøge muligheden for at omdanne missionshusene til kirker. På årsmødet i 1999 bekendtgjorde den nye IM formand Christian Poulsen,

⁶ Eller "sammenslutningen til oprettelse og drift af et menighedsfakultet i Danmark", idet selve visionen om et menighedsfakultet først realiseredes den dag man selv kunne uddanne studenter, og ikke blot give supplerende undervisning.

⁷ Kan beskrives som: de kirkelige organisationer der bevarer et konservativ bibelsyn / teologi og som traditionelt har en høj kirkelig aktivitet. (se konkret i fodnote 8).

⁸ IM, Luthersk Mission, Evangelisk Luthersk Mission, Kristeligt forbund for Studerende, Menighedsfakultetet, Dansk Bibel Institut, Kirkelig Samling om Bibel og Bekendelse og Kirkelig Fornyelse.

⁹ Lovgivningen giver mulighed for oprettelse af valgmenigheder og brug af tilkaldepræster indenfor den folkekirkelige ordning.

at man havde afslået to anmodninger om brug af missionshuse som kirker. Den ene fra en nystartet valgmenighed i Randers med baggrund i IM. Afvisningen var her givet på trods af det lokale samfundsråds velvilje. Markante protester rejste sig, og beslutningen blev bl.a. karakteriseret som uforståelig i forhold til IM's historie og formål. Der blev da også senere givet en toårig dispensation. Dette fik Poulsen til, året efter, i formandsberetningen, at udtale sig om IM's kirkelige linje med en hidtil uset tydelighed:

"Vores eksistens som missionsbevægelse er bundet til den folkekirkelige orden også på den vis, at den kirke og vort kald til at gøre gerningen som evangelist er nøje knyttet og bundet sammen. I det øjeblik den folkekirkelige orden ville udvikle sig på en sådan måde, at den ikke længere kan forsvares, da eksisterer Indre Mission ikke længere som den bevægelse, vi kender i dag" (Vigilius, 351).

Vigilius påpeger i den forbindelse en interessant pointe. Nemlig den, at mens Folkekirken har udviklet en stadigt mere liberal profil i forkyndelse, ordninger og teologiske udmeldinger, har IM, særligt mod slutningen af århundredet, med stadigt større styrke, understreget sin urokkelige troskab mod kirken og dens orden. Desuden en principiel modstand mod en opblødning eller revision af den traditionelle kirkelige arbejdsstrategi. (Vigilius, 345-51 & Larsen 2007, 229)

4h) 2000 og frem

I årene fra 2000 og frem blev presset for en ny gennemarbejdelse af IM's kirkelige tænkning stadigt større, og i 2005 kom IM's hovedbestyrelse med resultatet af et længere udredningsarbejde om emnet under overskriften "*Hovedbestyrelsens udredningsarbejde om Indre Mission i Folkekirken*". Dokumentet var præget af et forsøg på at finde vej i og imødekomme et kirkeligt landskab i opbrud, og derfor præciseredes det på den ene side, at "det er altså fremover muligt at være fuldt med i Indre Missions arbejde, selvom man måtte vælge at stå udenfor Folkekirken", med mindre "man træder ind i en kirke eller frimenighed, der har et andet grundlag en Folkekirkens". (dokumenter fra IM 2005, 2-3). Dermed markeredes friheden for den enkelte IM'er mere markant end tidligere. På den anden side præciserede dokumentet gentagne gange, at "Indre Missions Hovedbestyrelse har besluttet, at der ikke er grundlag for at ændre bevægelsens identitet som folkekirkelig bevægelse" (dokumenter fra IM 2005, f.eks. 1,2), at man stadig anså folkekirken som en kristen kirke, og at man fortsat var muligt, med god samvittighed, at være i den. Det markeredes også gentagne gange at:

"Indre Mission er samfundsdannende og ikke menighedsdannende [...] ud fra en overbevisning om, at en ændring på dette område vil ændre bevægelsen så fundamentalt, at det vil kunne splitte Indre Missions venner" (Dokumenter fra IM 2005, 6).

Desuden argumenteredes der for at:

”dannelse af en alternativ menighed i stedet for samfundsarbejdet, vil medføre, at en række naturlige kontakter og berøringer til folkekirkemedlemmerne vil gå tabt [...] vi vil blive isoleret, og da med rette betragtet som en bevægelse i kanten af eller uden for Folkekirken” (Dokumenter fra IM 2005, 6).

Man forholdt sig til helmenighedstanken¹⁰, men anså ulemperne ved denne som større end fordelene.

Seks Argumenter fremførtes (her ufuldstændigt refereret):

- (1) I et menighedsfællesskab i Folkekirken er det ikke så enkelt at fastholde en klar åndelig profil, som er sammenfaldende med Indre Missions.
- (2) Erfaringen siger, at de, der vælger missionshuset fra, også ofte med tiden bliver fremmede for fællesskabet i Indre Mission som bevægelse.
- (3) Hvis man vælger missionshuset fra, vil bevægelsen over tid svækkes.
- (4) Det er gavnligt for missionsarbejdet, at vi er en bevægelse, som er fri til at drive mission og ikke skal bruge alle vores kræfter på at danne og drive menighed, med alt hvad det indebærer.
- (5) Hvis Indre Mission blev en menighedsdannende bevægelse, ville lægmandsvidnesbyrdet formodentlig få trange kår. Fokus ville blive lagt på præsten.
- (6) Som menighedsdannende arbejde ville man risikere at få en snæver menighedsforståelse.
(dokumenter fra IM, 2005, 7-8)

Dokumentet sluttede med en opfordring til, hvis man ønskede at danne valg eller frimenigheder, ikke at danne disse som et alternativ til missionshuset, men i stedet som et alternativ til sogmemenighedens gudstjeneste. ”Hvis det lykkes [...] er det muligt at holde sammen på bevægelsen Indre Mission”, konstateredes det til slut (dokumenter fra IM, 2005, 8).

Dokumentets vejledning og dokumentation blev langt fra accepteret af hele baglandet, og debatten fortsatte efterfølgende. I en leder i IMT 2007¹¹ udtalte generalsekretær Jens Olesen sig igen om forholdet mellem IM og kirken. Her beskrev han missionshuset som ”kirkens dagligstue” og afviste talen om en ”elipsestruktur”, hvor kirken og missionshuset udgør to centre, som står i spænding med hinanden. ”Vi, der kommer i Indre Mission, er blot en del af menigheden, der har sit fælles centrum i sakramenterne, gudstjenesten og embedet” afsluttes lederen.

¹⁰ En model som f.eks. Kirkefondet eller Dansk Oase foretrækker. De kirkelige aktiviteter og menighedsfællesskabet er samlet samme sted og under samme ledelse/organisation. Traditionelt trækkes en linje mellem troende og vantro, hvor menigheden, f.eks. ved hjælp af medlemskab, kun kan bestå af den levende menighed.

¹¹ IMT nr. 17, 2007 s. 3

Trods de gentagne anbefalinger til at følge denne linje, oprettedes i årene efter 2005 en række valgmenigheder efter helmenighedsmodellen af folk fra IM's bagland¹². Presset fra disse, og fra en stigende gruppe i baglandet, voksede. Noget måtte gøres, hvis ikke store grupper IM'ere skulle tvinges til at tage afsked med IM.

I Februar 2009 kom derfor en ny udmelding fra hovedbestyrelsen, efter endnu en behandling af emnet. I en leder i IMT¹³ beskrev formand Anders Dalgaard, at hvor det tidligere var Grundtvigske kredse, som kendtes for deres valgmenighedsdannelse (helmenigheder):

"[...] er det nu i højere grad personer blandt "de missionske", som gør brug af friheden" [...] Det har udfordret både hovedbestyrelsen og mange andre i Indre Mission".

Reaktionen på denne konstatering markerede et betydeligt retningskifte:

"Vi ser, at vi vil det samme – på forskellig måde. Hvordan kan vi sammen agere i det nybrud? Hvordan kan vi organisatorisk og praktisk samarbejde?"

Denne markering var et opgør med væsentlige elementer i 2005 udredningen. I et interview på bladets s. 4 beskrev Dalgaard lidt flere detaljer i den nye linje, bl.a. muligheden for en vis tilknytning af valgmenigheder til IM's arbejde, på samme vilkår som en række efterskoler i dag er det. Dalgaard sluttede med at markere forventningen om:

"[...] et frugtbart samspil med de valgmenigheder, der tilknytter sig IM. Derfor er HB's [hovedbestyrelsens, red.] arbejdsgruppe om valgmenigheder ikke færdig endnu".

Denne udmelding markerede, selvom den endnu var ret ukonkret, begyndelsen på en ny linje for IM's arbejde.

4i) Delkonklusion - på vej mod et større engagement og arbejde ud fra kirken"

En enkelt linje skal nu forsøges sammenfattet. Nemlig bevægelsen, på mange forskellige fronter, mod et større engagement og arbejde ud fra kirken, allerede fra starten af det 20. århundrede, og IM's bevægelser i denne proces. For overblikkets skyld er beskrivelsen her delt op i fire forskellige strømninger:

¹² Gjern valgmenighed: 2008, Søhøjlandets valgmenighed: 2008, Nordsjællands valgmenighed: 2008, en valgmenighed ud fra IM og IMU fællesskaberne ved Skt. Lukas kirke i Århus: 2009.

¹³ Nr. 05, 2009, s. 3

(1) Gentagne gange i denne opgave er kirkens "3. retning" nævnt, med kirkeligt centrum som en vigtig drivkraft. Denne strømning ønskede at arbejde:

"for en sand og levende Forkyndelse og en sund personlig Tilegnelse af dette i vort folk, baade i vore Kirker, der er Midtpunktet for Menighedslivet og Menighedsarbejdet, og i skolen, der fremdeles bør hvile på kristelig Grund" (Larsen 2007, 222)

Retningen organiserede sig kun sjældent i kredse, med undtagelse af Kirkeligt Centrum (KC), som dog aldrig havde stort held med dette. KC kom desuden ud for vanskeligheder, ikke mindst på grund af Folkekirkens voksende bredde, som også tvang KC bredere. Især bibelkritikken voldte problemer. Efter 2. verdenskrig gled det meste af KC sammen med den højkirkelige bevægelse. KC har dog bevaret enkelte aktiviteter frem til i dag.

(2) Anden strømning mod større kirkelighed, kan beskrives som "højere kirketanker", og rummer bla. Københavns Kirkefond, som havde stor indflydelse i første halvdel af århundredet. I løbet af 50'erne og 60'erne mistede kirkefondskirkerne, med enkelte undtagelser, deres Ussingske præg, og mange blev lukket.

Til gengæld skete ny opblomstring af menighedsbevidst kirkelighed i nærheden af IM's teologi, med opstarten af bevægelsen "Dansk Oase" fra sidst i 1980'erne og frem. Bevægelsen vokser i disse år kraftigt¹⁴.

(3) En tredje strømning, specielt markant omkring 1900 og årene derefter, ser kirkelivet med udpræget praktiske briller. Man ønsker at arbejde praktisk og missionere, i stedet for at drukne i dogmatiske diskussioner. Derfor finder man stor inspiration i det handlekraftige og praktisk orienterede Engelske og Amerikanske kirkeliv. Specielt Oxfordbevægelsen fik i begyndelsen af århundredet stor betydning. Udefra lignede denne bevægelse måske på mange måder IM, men der var store forskelle på IM's Luthersk-sakramentale tale om synd og omvendelse og den tværkirkelegt evangelikale helliggørelsesbevægelse, hvis fokus var omvendelse og vækst i livet med Gud. Oxfordbevægelsen mistede i løbet af det 20. århundrede sin påvirkning på dansk grund, men andre og lignende bevægelser, hvis anliggende minder herom, har også i dag en stor indflydelse i den danske vækkelsestradition¹⁵. At påvirkningen kommer fra lande, som ikke kender til "missionshuskirke"-modellen, men selvfølgelig driver arbejdet ud fra kirkerne, kan tænkes som en grund til et øget ønske om større kirkelighed.

Til den tredje strømning hører også KFUM bevægelsens bredt folkekirkelige fløj og en række knopskydninger fra denne, f.eks. de uniformerede korps og FDF (Frivilligt Drenges Forbund) og Y's

¹⁴ f.eks. har Oases årlige camping, Sommeroase, haft en kraftig årlig vækst fra 1200 i 2002 – 3300 i 2007 (Hansen, Bent Døssing 2008, *Karismatisk fornyelse i Danmark*, Lasertryk, Århus, 140)

¹⁵ Af eksempler kan nævnes: Willow Creek, Emerging church og senest Organic Church.

Mens Club. Det er karakteristisk, at de fleste af disse siden opstarten har bevæget sig væk fra IM's linje, og i stedet anlagt en bred folkekirkelig linje uden tale om et skel mellem troende og vantro, og uden krav om troende ledere og en læremæssig profil.

(4) Sidste strømning kan beskrives som en principielt bred folkekirkelighed, præget af en liberal og eksistentiaalistisk teologi, som ikke opererer med vækkelsens skel, og som har den brede sognekirke som idealet. Denne fløj har dog ikke samme tradition for aktivt kirkeligt lægmandspræget arbejde, og kan derfor være sværere at få øje på. (Larsen 2007, 221-238)

For IM, hvis identitet er dannet i de store vækkelsesdage i sidste halvdel af det 19. århundrede, er strømmingen mod større engagement og arbejde ud fra kirken en udfordring. På den ene side har IM altid haft et ønske om selv at være oprigtigt engageret i kirken, og identiteten som en "intern kirkelig vækkelsesbevægelse" er hele vejen fastholdt. IM har dog også markeret væsentlige betæneligheder ift. til et tættere og mere aktivt samarbejde med kirken.

At fastholde et skel mellem troende og vantro, og at nægte samarbejde med dem som teologisk står anderledes end IM, må nødvendigvis give betydelige forbehold overfor en stadigt mere sekulariseret og bredere folkekirke, hvor IM med tiden har bevæget sig fra centum til højrefløj, ikke fordi IM har flyttet sig, men fordi kirken har.

At IM på samme tid har fastholdt en principiel holdning om ikke selv at danne menigheder, mindsker ikke spændingen. Dermed låses den IM'er, som i tråd med udviklingen ønsker større konkret sammentænkning af kirke og missionsarbejde, mellem et nødvendigt forbehold til Folkekirken og en manglende mulighed for at finde eller skabe alternativer.

At IM trods disse store spændinger stadig holder sammen på sig selv, skyldes mindst tre ting:

(1) At IM altid har været en praktisk vækkelsesbevægelse med fokus på dagens praktiske arbejde. Dermed skabes en sammenhængskraft, som kan kompensere for mange teologiske og strukturelle uenigheder og diskussioner.

(2) At IM tænker kirke nedefra. Græsrodderne har stor frihed, og dette gør, at "man finder en vej" de enkelte steder, som passer til den lokale situation. Man må dog spørge, om denne nedefra-tænkning, har fået så meget vægt, at Becks tænkning af kirke oppefra har mistet sin indflydelse en del steder?

(3) At IM er rummelig, og har tradition for at være rummelig. Dermed gives der plads til meningsforskelle, og to IM'ere kan have ret forskellige holdninger kirkeligt såvel som teologisk. Trods disse tre interne sammenhængskræfter har IM de seneste ti år oplevet stigende problemer med at holde sammen. Spørgsmålet om valgmenigheder og helmenigheder har splittet IM, og store grupperinger har trodset hovedbestyrelsens og ledelsens anbefalinger. Om IM derfor fortsat er i stand til at holde sammen på sig selv, er derfor langt fra selvfølgeligt.

(5) Indre Missions Ungdom i dag:

Projektet bevæger sig nu videre til 2. hoveddel, en analyse af data fra en spørgeskemaundersøgelse foretaget i en række afdelinger af IMU. Først redegøres ganske kort for teoretiske og metodiske overvejelser. Disse kunne have fyldt mere, men af hensyn til projektets begrænsede omfang, berøres problemstillingerne kun ret kort. Derefter præsenteres et udvalg af de konkrete data. Alle data er vedlagt som bilag, men for at undgå uoverskuelighed, er de data som er af størst relevans for projektets problemformulering valgt ud til præsentation.

5a) Udvælgelse af metode

Et af de første og mest grundlæggende valg som må foretages, når der skal indsamles empiriske data, er valget af metode. Man taler ofte om to metodologiske spor, kvalitativ og kvantitativ metode (Olsen, 10). Jeg har valgt den kvantitative, konkret med brug af spørgeskema, jf. Kristensen, der beskriver denne tilgang som mest anvendelig i arbejdet for at få svar på mængden af et bestemt forhold, "fx hvor meget, hvor mange, hvor sjældent, hvor tilfredse, hvor vigtig" (Kristensen, 11). Kvantitativ analyse er desuden hurtigere, billigere og mere ensartet i gennemførelsen en kvalitativ:

	Kvantitativ metode	Kvalitativ metode
Fordele	<ul style="list-style-type: none">- Billigt og nemt.- Kan gennemføres ensartet blandt mange personer.- Man kan sammenligne respondenternes svar på tværs af afdelinger og virksomheder.	<ul style="list-style-type: none">- Større besvarelsesprocent- Mere troværdige svar.- Mulighed for at korrigere, hvis interviewpersonen ikke forstår spørgsmålet.
Ulemper	<ul style="list-style-type: none">- Mindre svarvillighed og mindre besvarelsesprocent.- Mindre troværdige besvarelser.- Begrænset mulighed for at rette op på manglende svarevne hos respondenterne (fx ved at stille supplerende spørgsmål)	<ul style="list-style-type: none">- Dyrt og tidskrævende. Metoden kræver meget planlægning og lang tid til tolkning.- Vanskeligt at administrere.

Udpluk af skema fra (Kristensen, 13)

Der er udsendt 320 skemaer, 226 er kommet tilbage og alle 14 foreninger har svaret. Det giver en svarprocent på 70,6 % hvilket er væsentligt højere end normalt ved den slags undersøgelser. Den høje procent skyldes sandsynligvis fremgangsmåden med personlig kontakt til IMU formændene (se nedenfor).

5b) Afgrænsning af population

Det er vigtigt at afgrænse population (Olsen, 14), dvs. den totale gruppe af mennesker som undersøgelsen søger svar ift.

I denne opgave er totalpopulationen defineret som "alle foreninger i Indre Missions Ungdom"¹⁶. Jeg har udvalgt 14 foreninger ud fra tre kriterier: (1) geografi, (2) byens størrelse (3) foreningens størrelse. Følgende foreninger er valgt:

Bethania IMU; Åbyhøj IMU; Rønne IMU; Herning IMU; Sdr. Felding IMU; Vildbjerg IMU; Vejle IMU; Børkop IMU; Fredericia IMU; Lunderskov IMU; Aalborg IMU; Viborg IMU; Hvide Sande IMU; Esbjerg IMU

Det kunne have været brugt meget mere tid på at udvælge foreninger, hvis tiden havde været til det. Det havde krævet en grundigere undersøgelse de lokale forhold, både foreningsmæssigt og kirkeligt, og havde givet en mere præcis undersøgelse.

Antallet af besvarelser på 226 udgør 9,9 % af det samlede antal IMU'ere og 14,6 % af de IMU'ere som ugentligt deltager ved et IMU møde¹¹. Jo højere den procentmæssige deltagelse af totalpopulationen er, jo mere præcis er undersøgelsen normalt.

5c) Gennemgang af arbejdsforløb

Ud fra problemformuleringen er to forskellige typer spørgsmål, udover standard spørgsmål som alder mv., valgt:

- (1) Spørgsmål som går på praktisk engagement i henholdsvis kirke og missionshus.
- (2) Spørgsmål hvor der ønskes en vurdering af den optimale situation af forskellige scenarier.

Disse to typer er, for en dels vedkommende, kædet sammen i par, således at de, udover aflæsning af hvert svar for sig, kan sammenholdes (se parringen på bilag 3). Dermed kan eventuelle uoverensstemmelser mellem den, for respondenterne, optimale situation og hans/hendes konkrete engagement spores. 6 spørgsmål er desuden stillet til formanden, da disse kræver en ensartet besvarelse for hele foreningen, hvis svaret skal kunne bruges.

Normalt ville man køre en pilottest på skemaet inden det sendes ud (Kristensen, 66f; Olsen, 142). Tiden har desværre ikke tilladt dette, og for at kompensere, er skemaet gennemgået af en konsulentgruppe med erfaring i spørgeskemaudarbejdelse¹⁷. Herefter er aftaler med de 14 IMU formand indgået, og skemaet [bilag 6], et specielt formandsskema [bilag 5], en forklaringsseddel [bilag 4] og en frankeret svarkuvert er udsendt.

¹⁶IMU afdelinger i alt:80 - Personer på IMU afdelingernes adresseliste:2.274

Personer til ugentlige IMU-møder:1.539 -Gennemsnitsalder:21 år (Diverse hjemmesider (april) 2008)

¹⁷ Peder hau Lyng – statskundskab, arbejder med borgertilfredshedsmåling for Århus Amt; Erik Nedergaard, statskundskab, arbejder med resultatmåling af efteruddannelse; Lene Mikkelsen, stud. Psyk.; Lars Bjerregaard, religionsvidenskab, Laura Primdal, Ergoterapeut - alle med erfaring indenfor kvantitative målinger.

Formandsskemaet er tastet ind sammen med hver enkelt besvarelse for foreningen, for at få det rigtige antal på, og desuden give mulighed for at krydse formandsspørgsmålene med andre.

5d) *Problematisering af undersøgelsens data*

Alle spørgeskemaundersøgelser har en række begrænsninger og potentielle problemer som det er vigtigt have i baghovedet i tolkningen af data. Her skal 4 potentielle problemstillinger kort nævnes:

(1) Det kan være problematisk at respondenterne ved hvad han/hun burde svare, og at besvarelsen derfor giver et glansbillede af problemstillingerne. Specielt hvis der er stor afstand mellem hvad svarpersonen ser som rigtigt og hans/hendes reelle handlingsmønster. Derfor er denne problemstilling bemærket på den vedlagte vejledning til skemaet [bilag 4]. Desuden er de parrede spørgsmål ikke stillet op lige efter hinanden, for at gøre det sværere gennemskueligt at denne spænding eftersøges.

(2) Det kan også være problematisk at det er 14 forskellige personer som præsenterer undersøgelsen. Jo mere ukompliceret undersøgelsen er, jo mindre er dette problem dog, og derfor er det en fordel i denne henseende, at undersøgelsen kun indeholder lukkede svarmuligheder og er relativt kort.

(3) At undersøgelsen ikke foretages på neutral grund kan være et problem. Når der spørges til forholdet mellem IMU og kirken, men undersøgelsen foretages i IMU's lokaler, kan det give skævhed (Olsen, 100).

(4) Det kan være et problem at begreber og ord ikke forstås helt ens af forskellige personer i forskellige foreninger. Olsen understreger i denne sammenhæng vigtigheden af at være opmærksom på at "...forskere indsamler aldrig data, de skaber dem" (32), selvom der kan argumenteres for en vis ensartethed i sprogbrug og ordforståelse indenfor en så ensartet gruppe som IMU trods alt er. Dette problem kunne have været modvirket ved at supplere med interviews, og ved selv at tage ud og gennemføre undersøgelsen, hvilket den begrænsede tid dog ikke tillod.

På trods af disse problemer, som i større eller mindre grad findes i al kvantitativ analyse, og som understreger at kvantitativ analyse aldrig må tolkes absolut, kan de indsamlede data give en god fornemmelse af respondenternes tanker og handlinger indenfor skemaets intentionsområde.

6) Analyse af data (ift. tesen)

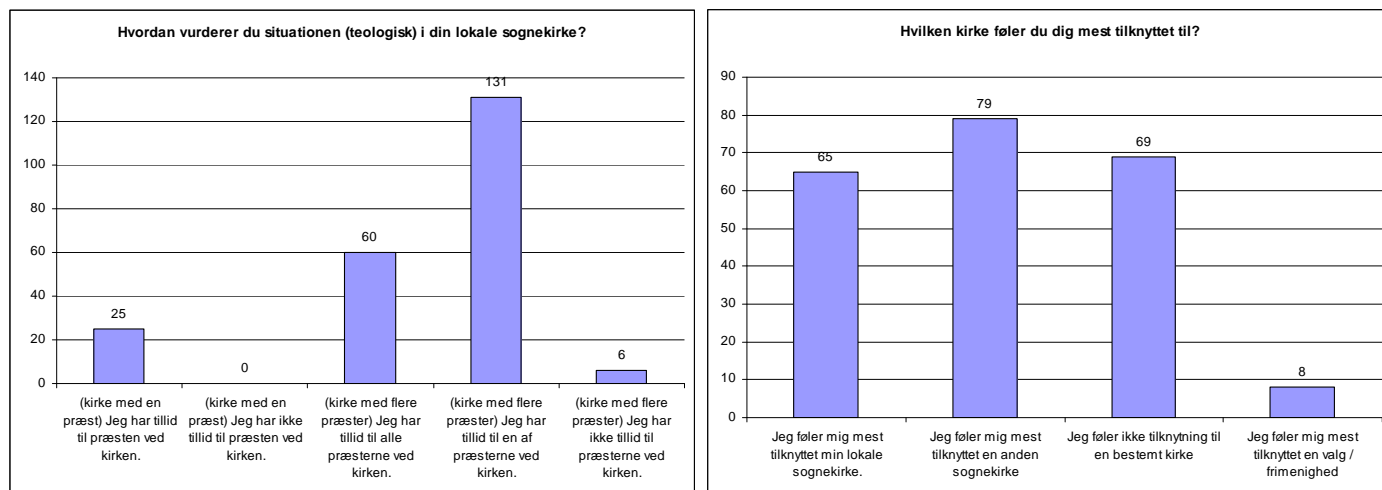
En undersøgelse som denne, indeholder en stor mængde data. Derfor er der foretaget en udvælgelse, ud fra en vurdering af hvilke ting der mest direkte kan være med til belysning af påstanden i tesen fra problemformuleringen. De data som er udvalgt til præsentation, er inddelt i fire grupper, for overblikkets skyld. (1) Først et afsnit om de *kirkelige forhold i svarforeningerne*. (2) Derefter en sammenligning *af engagementet i IMU-foreningen og kirken*. (3) så følger en vurdering af

samarbejde og sammenhæng mellem IMU foreningen og kirken / andre kirkelige i sognet, (4) og derefter et afsnit om det åndelige lederskab.

Referencer til spørgsmålsnumre i afsnittene svarer til nummereringen på bilag 1, hvor der også findes mere detaljerede skemaer. Til brug i projektet er en præsentation i søjlediagrammer valgt, for overskuelighedens skyld.

(6a) kirkelige forhold hos svarforeningerne

For at vurdere svarpersonernes syn på de kirkelige forhold, er resultaterne fra spørgsmål 5 og 10 trukket frem. Spørgsmål 5 afdækker foreningernes tillid til den lokale sognepræsts teologi, mens spørgsmål 10 afdækker på hvilken måde respondentgruppen kirkeligt er tilknyttet.

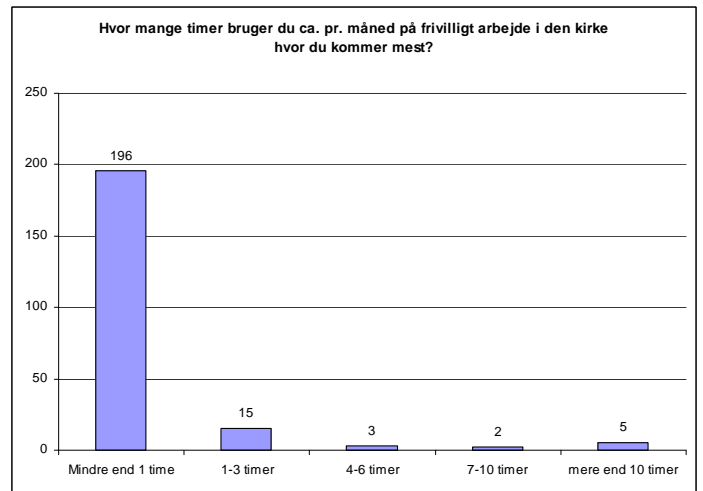
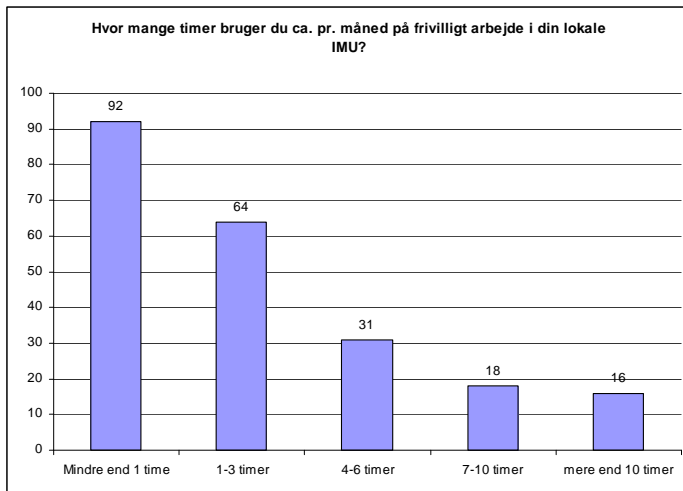


Interessant er det specielt, at kun 6 (3 %) respondenter svarer, at der i deres lokale sognekirke ikke er en præst/præster de har tillid til. Alligevel føler kun 65 (29 %) af dem størst tilknytning til denne. 144 (65 %) føler en tilknytning til en bestemt sognekirke, mens et relativt højt tal på 69 (31 %) ikke føler tilknytning til nogen bestemt kirke.

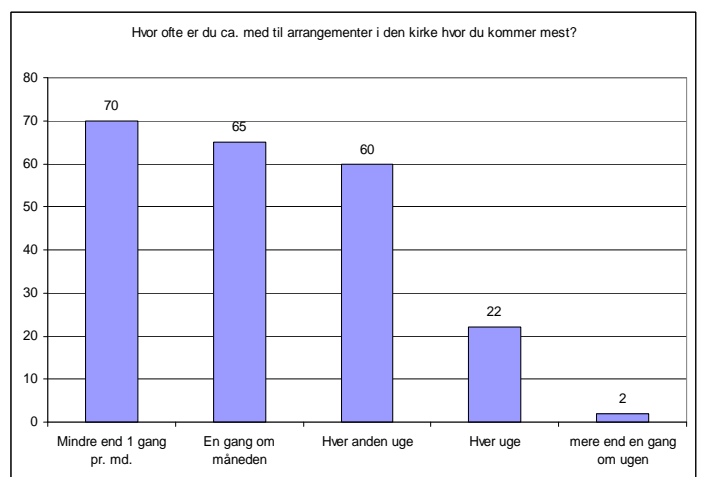
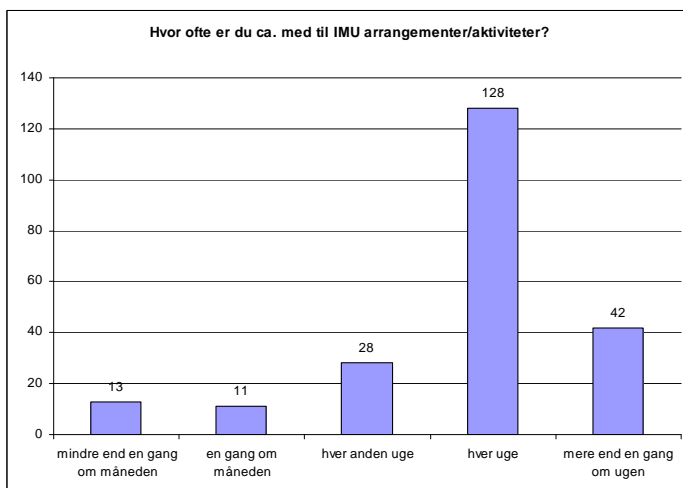
Der er altså generelt god mulighed for at deltage aktivt i det lokale kirkelige liv, og næsten alle IMU'ere har en præst i deres sognekirke, som de efter egen vurdering kan have tillid til. Trods dette er langt fra alle aktive her.

(6b) Engagement i IMU-foreningen og i kirken

Fire spørgsmål er stillet med det formål at sammenholde respondentgruppens konkrete engagement i henholdsvis kirke og missionshus. Spørgsmål 12 og 19 (øverst), afdækker antallet af arbejdstimer som hver måned lægges de to steder. Spørgsmål 13 og 23 undersøger antallet af arrangementer i kirke og IMU forening, som respondentgruppen hver måned deltager i.



Interessant er især den markante forskel i antallet af brugte arbejdstimer. 92 (41 %) af IMU'erne angiver, at de bruger mindre end 1 time om måneden på IMU arbejde, mens 196 (88 %) bruger mindre end 1 time i kirken. Kun 10 (5 %) af IMU'erne bruger mere end 1-3 timer i kirken, mens tallet er 65 (29 %) ift. IMU. Engagementet er altså, ifølge disse tal, markant højere i IMU end i kirken. I [Bilag 2 skema 3] er de to spørgsmål sammenholdt, hvilket viser at 90 af de 94 personer som bruger mindre end 1 time i kirken tilsvarende gør det i IMU. Der er altså en stor gruppe passive IMU'ere som hverken er engageret i kirke eller IMU.



Ligeledes er forskellen markant ift. deltagelsen i IMU-arrangementer og kirkelige arrangementer. Mens 170 (76,5 %) deltager i IMU arrangementer en gang i ugen eller mere, deltager kun 24 (10,8 %) tilsvarende ofte i kirken. 70 (32 %) markerer af de kun "mindre end 1 gang pr. md." er med til arrangementer i kirken. Ift. formuleringen "arrangementer i kirken" er der enkelte steder, af respondenter, noteret en tvivl om hvor vidt dette indbefatter gudstjenester. Dog må det antages, at gudstjenester generelt er regnet med af størstedelen af respondenterne, ud fra dataene i

nedenstående skema, hvor 147 (68 %) angiver at man "bør satse på at være med til arrangementer i kirken" hver anden uge eller oftere.

Generelt må det konkluderes at det praktiske engagement er bemærkelsesværdigt større i IMU foreningen ift. kirken.

(6c) spænding mellem "bør komme i kirke" og "kommer i kirke"

Herunder er dataene fra spørgsmål 18 og 23 krydset, for at undersøge om der eventuelt er en uoverensstemmelse mellem respondenternes opfattelse af hvor ofte man "bør satse på at være med til arrangementer i kirken", og hvor ofte man "ca. er med til arrangementer" i den kirke hvor man kommer mest.

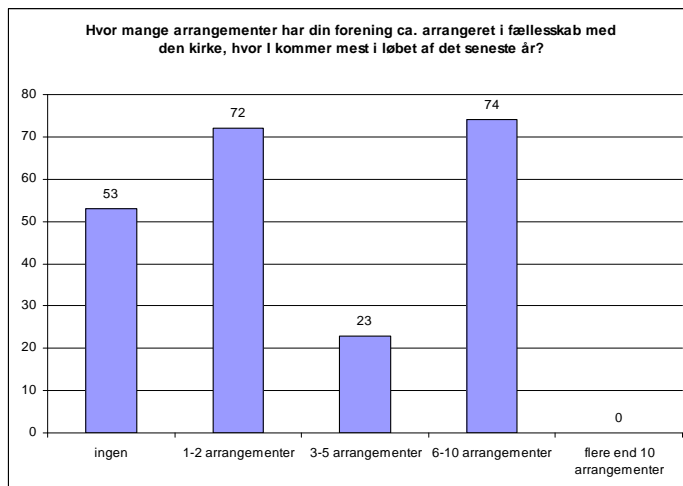
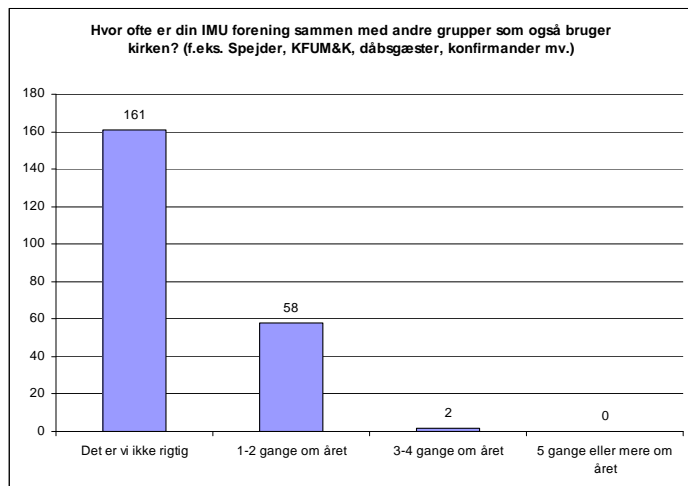
Hvor ofte mener du ca., man bør satse på at være med til arrangementer i kirken? (lodret) krydset med Hvor ofte er du ca. med til arrangementer i den kirke hvor du kommer mest? (vandret)						
	Total	mere end en gang om ugen	Hver uge	Hver anden uge	En gang om måneden	Mindre end 1 gang pr. md.
Total		2	22	57	64	69
Mere end en gang om ugen	4	1	2	0	0	1
Hver uge	93	1	18	31	22	20
Hver anden uge	54	0	1	19	23	11
En gang om måneden	56	0	1	7	17	31
mindre end 1 gang om måneden	8	0	0	0	2	6
Basis (antal svar): 214						
Spørgsmålstype: Kun ét svar						

Bemærkelsesværdig er her den store forskel. Det viser sig nemlig at 92 (42 %) af respondenterne mener at man bør komme i kirke "hver uge" og 54 (24 %) mener hver anden uge. I virkeligheden er det dog kun 19 (21 %) ud af de 92 som kommer af sted hver uge, og kun 20 (37 %) ud af de 54. Der er altså markant forskel på respondenternes opfattelse af, hvad man bør, og den måde de selv handler. Der kan være flere grunde til denne forskel. Måske ved de fleste respondenter godt hvad man "bør gøre", men praktiserer det ikke selv?

6d) Samarbejde og sammenhæng mellem IMU foreningen, kirken og andre kirkelige i sognet.

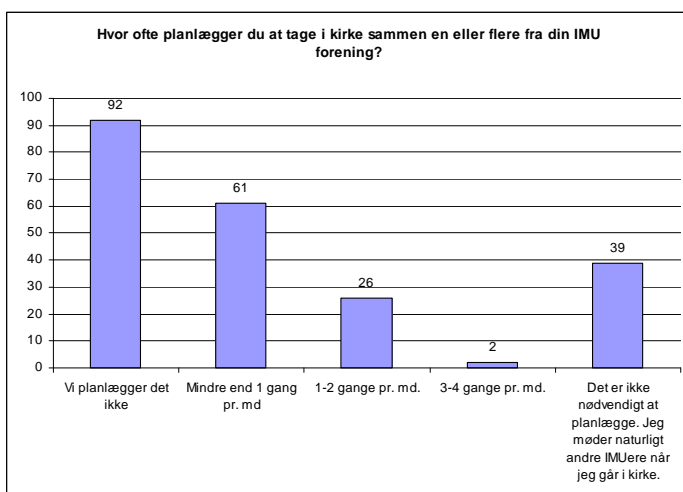
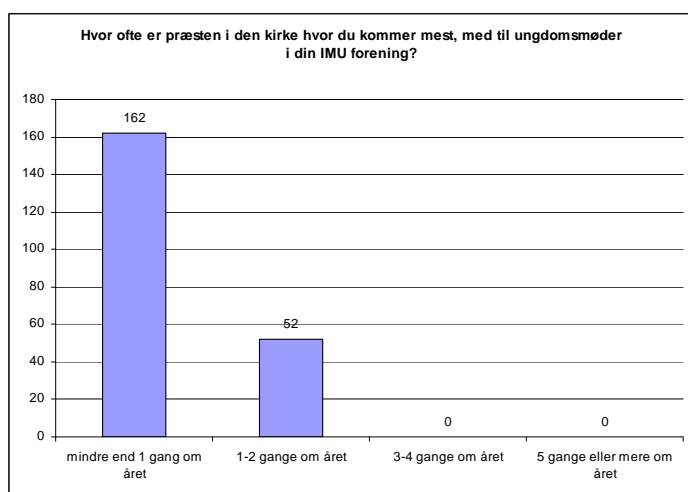
8 svar skal nu præsenteres, med den hensigt at belyse samarbejdet med og sammenhængen mellem IMU foreningen, kirken og andre kirkelige aktiviteter i sognet.

Først spørgsmål 2 og 3 hvis hensigt er at afdække henholdsvis IMU's fællesskab med kirken / andre grupper i sognet, og antallet af aktiviteter arrangeret sammen med den kirke hvor foreningen kommer mest (disse to er formandsspørgsmål).



Ift. andre kirkelige grupper i sognet, er fællesskabet meget beskedent. 161 (72 %) angiver at de "ikke rigtig" er sammen med disse grupper. En yderligere indikation af dette manglende fællesskab kan spores i dataene fra spørgsmål 26 (se nedenfor). Ift. Arrangementer i samarbejde med kirken er niveauet væsentligt højere. 74 (33 %) angiver at de årligt har 6-10 arrangementer i samarbejde med kirken. Dog markerer 53 (24 %) at de ingen fælles arrangementer har, men de fleste har ifølge besvarelserne jævnligt fælles arrangementer.

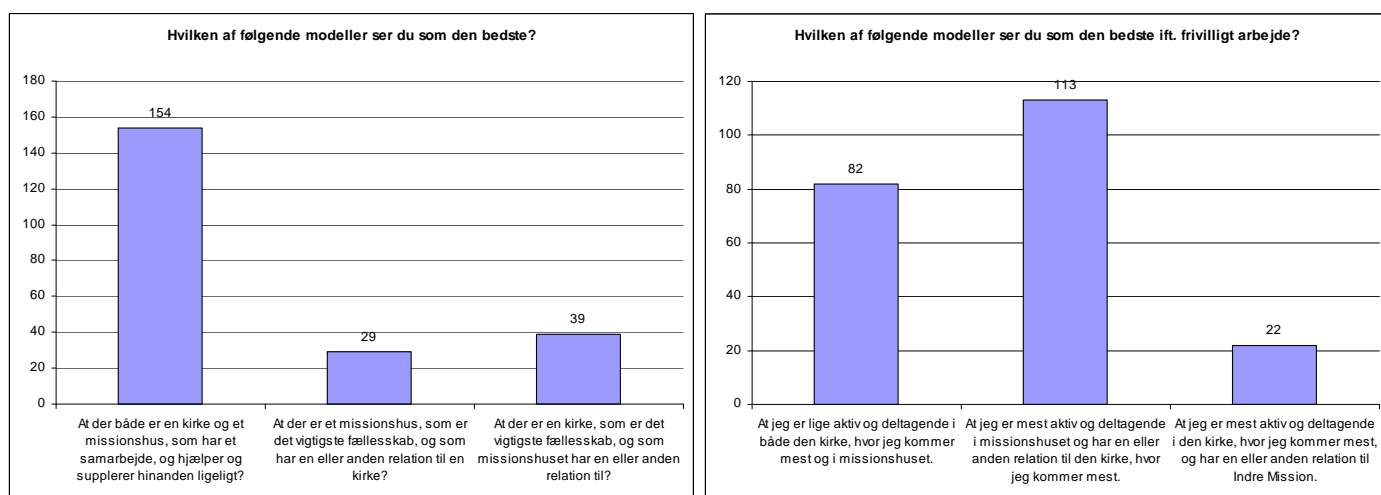
Spørgsmål 4 (venstre) viser præstens deltagelse i IMU foreningens møder, mens spørgsmål 17 (højre) viser hvor ofte den enkelte respondent aftaler med andre at mødes i kirken om søndagen.



Præsten kan ikke sige at være en særlig aktiv deltager i de lokale IMU foreningers arbejde, idet 162 (73 %) svarer at præsten deltager "mindre end en gang om året", 52 (23 %) svarer 1-2 gange og

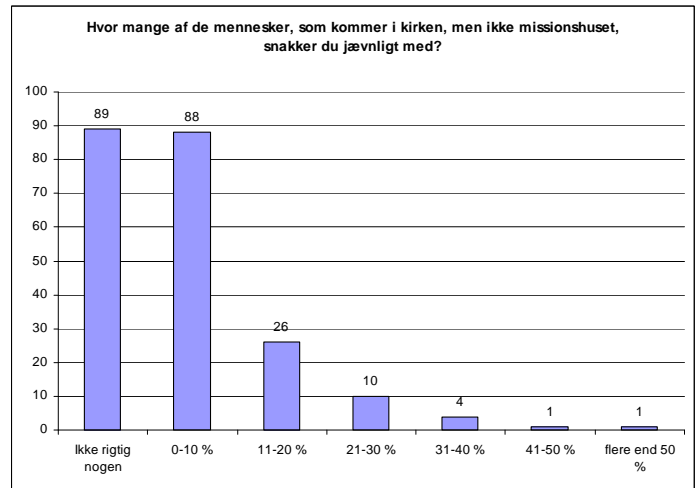
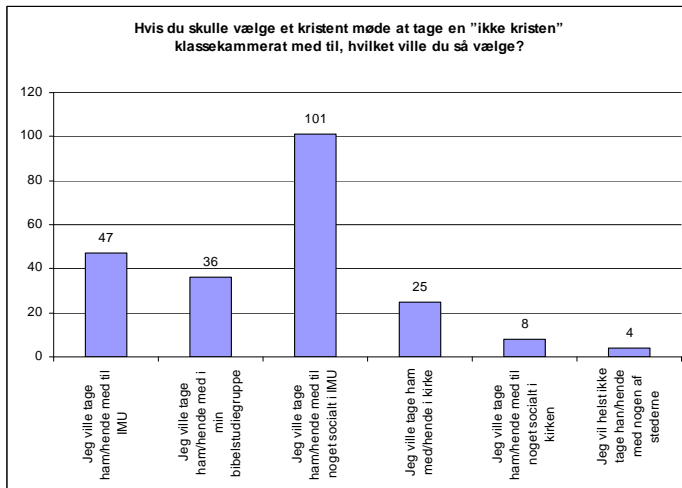
ingen højere end det. At denne tendens er så ensidig er bemærkelsesværdigt. Ift. respondenternes planlægning af fælles kirkegang, må resultaterne også siges at vise en klar tendens. 153 (69 %) svarer at de ikke planlægger kirkegangen, eller planlægger denne mindre end en gang i måneden, mens 39 (18 %) svarer at de naturligt mødes i kirken.

Spørgsmål 9 og 11 ligner hinanden meget. Her er der spurgt ind til den, efter respondentens mening, bedste model for sammenhængen mellem kirke og missionshus. Forskellen på spørgsmålene ligger i den sidste del af spørgsmålet: "ift. frivilligt arbejde".



Også her er forskellen på resultaterne bemærkelsesværdige. Den lille tilføjelse til spørgsmålet "ift. frivilligt arbejde" får gruppen af respondenter der anser svaret "at jeg er mest aktiv og deltagende i missionshuset og har en eller anden relation til den kirke, hvor jeg kommer mest" til at stige fra 29 (13 %) til 113 (51 %), og tilsvarende svarmuligheden "at der både er en kirke og et missionshus, som har et samarbejde, og som hjælper og supplerer hinanden ligeligt" til at falde fra 154 (69 %) til 82 (37 %). Enten må der her være et forståelsesmæssigt problem, eller også læser en stor gruppe af respondenterne sætningen "[...] som hjælper og supplerer hinanden ligeligt" som noget andet end frivilligt arbejde. På hvilken måde missionshuset da skulle hjælpe og supplere kirken ligeligt er svært at se?

De sidste 2 spørgsmål i denne afdeling [16 og 26] er stillet i ønsket om at undersøge i hvor høj grad IMU'erne bruger kirken som "neutral grund", hvis de skulle tage en "ikke-kristen" ven med til en aktivitet, og om de bruger kirken som en bredere platform end missionshuset, til at skabe relationer længere ud i sognet?



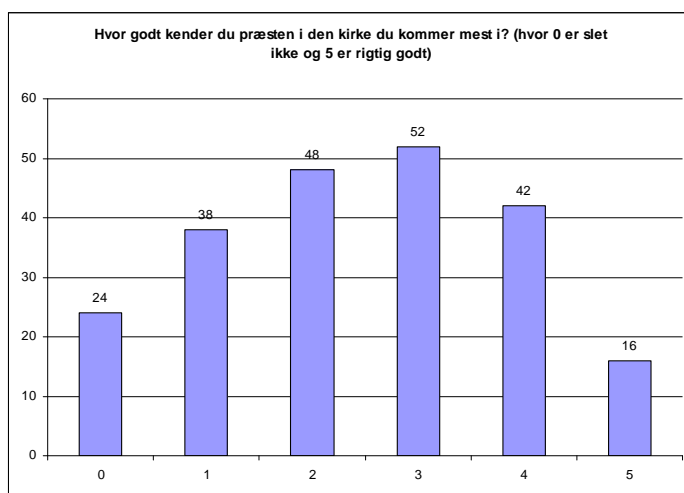
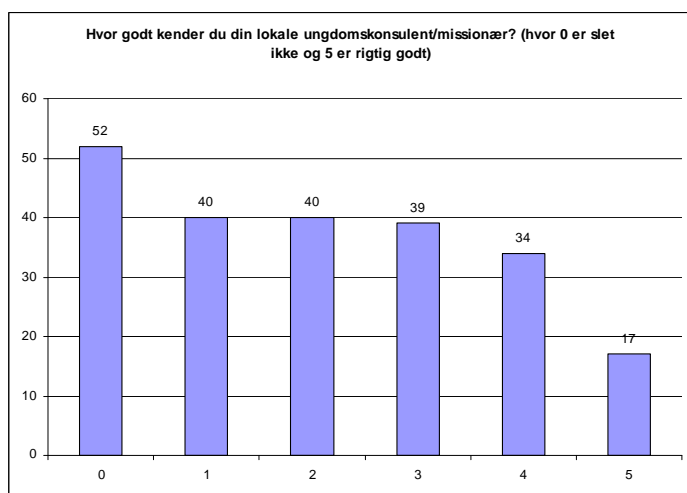
I begge tilfælde må det siges at kirken kun bruges i ret begrænset grad. På spørgsmålet om, hvor respondenterne ville vælge at tage en "ikke-kristen" ven med hen, svarer 185 (83 %) IMU eller IMU relaterede arrangementer, mens kun 33 (15 %) svarer kirken eller noget socialt i denne. Kirken er altså langt fra det foretrukne sted for en IMU'er, hvis han/hun skal vælge en ramme at invitere ind i.

På spørgsmålet om hvor mange af de som kommer i kirken, men ikke i missionshuset, respondenterne jævnligt snakker med, indikerer 177 (80 %) de "ikke rigtig" snakker med nogen, eller kun jævnligt snakker med 0-10 %. At gudstjenesten i kirken skulle være en specielt god platform for at skabe relationer ud i sognet kan være rigtigt, men i hvert fald bliver den ikke brugt af størstedelen af IMU'erne.

(6e) Åndeligt lederskab

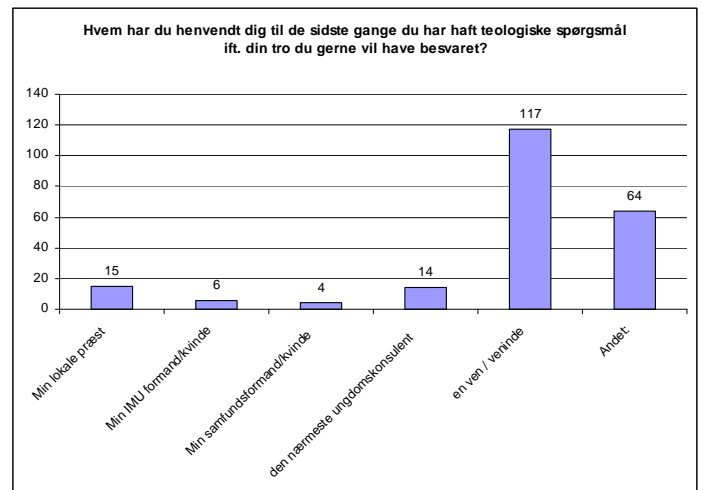
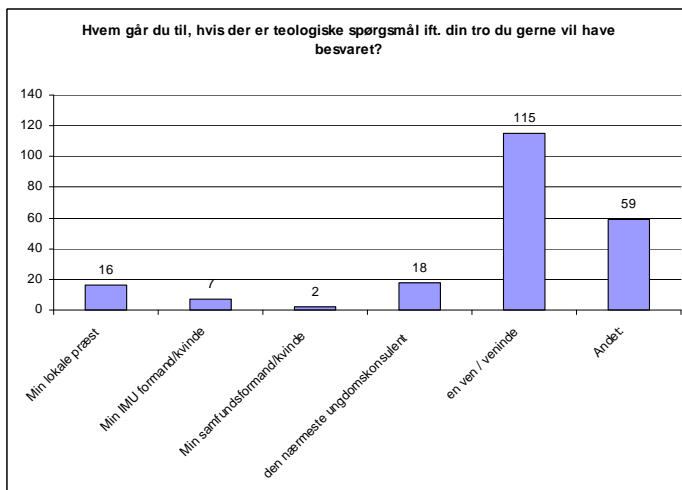
Vi går nu videre til en gruppe svar under betegnelsen "åndeligt lederskab". Formålet med disse spørgsmål har været at undersøge hvor alene IMU'erne står ift. "åndelig ledelse", dvs. at have kristne relationer og forbilleder som den kan henvende sig til, og som den har en længerevarende relation til. Ud fra tesens påstand om en manglende relation til kirken, kunne det tænkes at der måske var en mangel på ledelse af denne karakter, fordi dette tænkes som kirkens område.

Vi skal først se på spørgsmål 14 og 15. Formålet her er at undersøge, i hvor høj grad respondenterne kender de IM ansatte i lokalområdet, og præsten i den kirke hvor han/hun kommer mest.



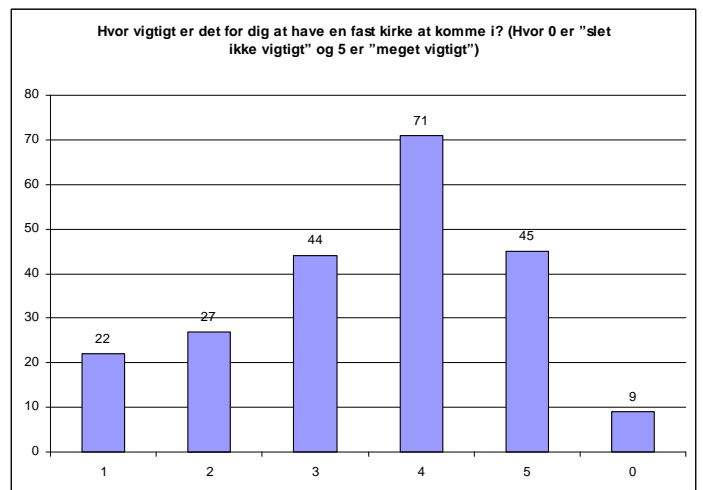
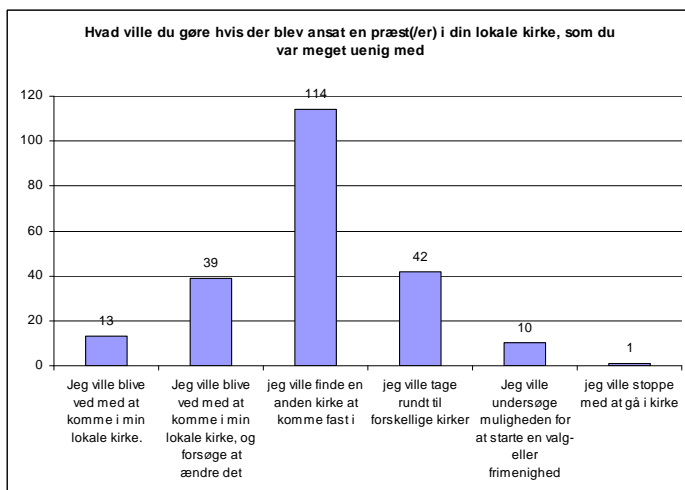
Det er værd at bemærke at IMU'erne, ifølge egen vurdering, kender missionær/ungdomskonsulent og præst rimelig godt. Kun 52 (23 %) svarer 0 – "slet ikke" ift. ungdomskonsulent/missionær, og 24 (11 %) svarer 0 ift. præsten. Af disse er 12 af personerne de samme [bilag 2 – skema 2]. Der er en rimelig jævn fordeling på alle 5 trin.

Spørgsmål 21 og 25 er stillet i et forsøg på at undersøge hvem respondenterne tænker som den mest oplagte at henvende sig til, hvis han/hun har teologiske spørgsmål ift. sin tro, han/hun gerne vil have besvaret. Desuden hvem han/hun så rent faktisk henvender sig til. Spørgsmålet er stillet dobbelt, i en formodning om at der måske kunne være en uoverensstemmelse mellem hvad de unge tænker som rigtigt, og hvad de gør.



Denne formodning viser sig ikke at holde stik, og besvarelsene er stort set identiske. Til gengæld er besvarelsene meget anderledes fordelt end den umiddelbare forventning. Den altoverskyggende tendens peger på, at man går til en ven/veninde, og en stor gruppe har krydset "andet" af. I kommentarerne til denne kategori skriver rigtig mange "familie" og "far/farfar". Præstens og ungdomskonsulentens rolle som åndelig vejleder er altså stærkt begrænset når det kommer til spørgsmål omhandlende troen.

Spørgsmål 20 og 22 er stillet for at undersøge hvor vigtigt det er for IMU'erne at have en fast kirke at komme i, og hvor vigtigt det er, at denne kirke har en præst, de er enige med.



I forhold til spørgsmålet om vigtigheden af en fast kirke, må dette siges at have en ret stor betydning for langt de fleste IMU'ere (bemærk: nul er placeret lidt mærkeligt, ved siden af 5 pga. en teknisk fejl). 160 (72 %) vurderer det som 3,4 ell. 5, hvor 5 er "meget vigtigt".

Samme tendens kan ses i skemaet til venstre. Det er, ifølge besvarelsene, af stor betydning for IMU'erne at have en præst, de ikke er "meget uenige" med. At 114 (51 %) ville "finde en anden kirke at komme i" må siges at understøtte svarene fra spørgsmål 22.

(6f) kort sammenfatning af ikke præsenterede data:

Der er et væld af spændende resultater i en undersøgelse som denne, og de data som er præsenteret herover, er kun et lille udpluk. I bilagene er vedlagt en del data som ikke er behandlet særligt grundigt, bla. en række skemaer hvor svar er sorteret efter forening [bilag 2]. På grund af den begrænsede plads, behandles disse ting ikke her.

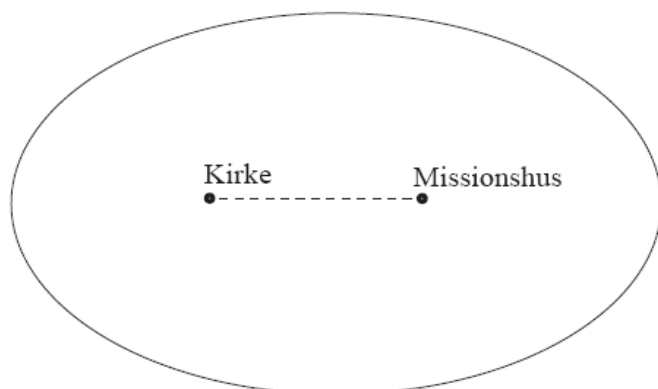
7) Diskussion og konklusion

Tilbage står nu spørgsmålet om opgavens tese kan sandsynliggøres eller afkræftes? Først ift. IM's historiske kirkelige praksis.

Allerede med Beck antog IM en klart kirkelig profil. Med sin vægtlægning på IM's samarbejde med troende præster, et grundlag med samme læremæssige rummelighed som Folkekirken, understregningen af IM's formål som grundlæggende (folke)kirkeligt, og sikringen af folkekirkepræster i bestyrelsen for foreningen, står Becks ønske om en tæt sammenhæng mellem IM og folkekirken klart. Becks vægtlægning på forskellen mellem kirken og den levende menighed udgjorde desuden en klar linje allerede fra Beck, og var baggrunden for IM's arbejde for at samle den levende menighed i de helliges samfund. Dette gav Beck en kirkelig "nedefra" tænkning. Denne suppleredes af en "oppefra" tænkning, med vægtlægningen af sakramenterne, forvaltet af embedet, og det tætte samarbejde med den lokale (troende) præst. For Beck var den bedste løsning en samling af mennesker indenfor de helliges samfund, og han udtrykte ikke noget ønske om at samle alt under samme tag, som f.eks. de københavnske kirkefondskirker og Dansk Oase.

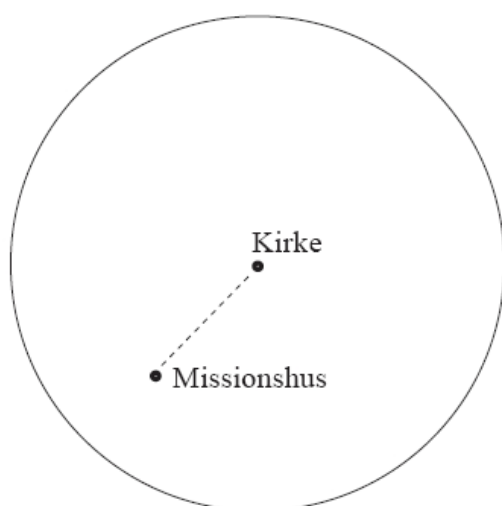
Ser vi på IM's videre udvikling, må de væsentligste elementer af denne tænkning siges at være videreført fra Beck og helt frem til 2009. Både i mellemkrigstiden, som en selvfølge i Bartholdys tænkning, på trods af hans kritik de helliges samfund for indelukthed, men også videre. Oprettelsen af IMU som selvstændigt arbejde ud fra missionshusene må ses som et nybrud, men stadig med udgangspunkt i missionshuset, og med en tilknytning til folkekirken. Selvom IM, med Poul Langagergaard, åbnede op for brug af den kirkelige frihedslovgivning, fastholdtes det, at disse ordninger ikke måtte erstatte missionshuset. Endnu mere markant er Christian Poulsens senere udtalelse, hvor Becks linje faktisk bliver tydeligere markeret end hos Beck selv. På trods af stærkt sigende pres fra IM's bagland, fastholdt IM desuden, på de væsentligste områder, sin kirkelige linje i 2005 udredningen. I 2009 fornemmes dog et nybrud, som endnu ikke er fuldt udfoldet, og derfor stadig venter på at stå sin prøve i virkeligheden. Hvad Anders Dalgaards udtalelser præcist betyder for IM som kirkelig forening, og om vi her ser et brud med Beck, er endnu for tidligt at sige.

Som der er redegjort for tidligere, har IM foretaget en bevægelse fra midten af dansk kirkeliv til kirkens højrefløj. Desuden er ønsket om større engagement og arbejde ud fra kirken, gennem det meste af IM's levetid, vokset. Disse to ting danner en væsentlig del af baggrunden for påstanden om og frustrationen over den "elipsestruktur", som Jens Olesen kommenterer på i sin leder i 2007:



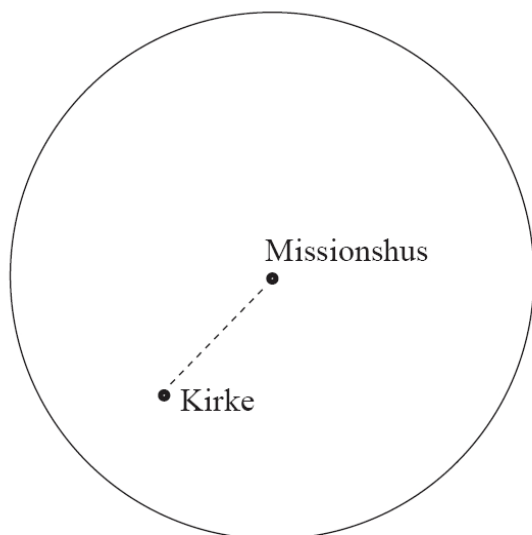
Den sammenhæng mellem kirke, missionshus og præstegård, som på Becks tid var naturlig, hvor missionshuset var "kirkens dagligstue", er gennem årene blevet sværere at opretholde i det daglige. Især fordi afstanden mellem IM og de teologiske hovedstrømninger i kirken er vokset. Derfor har missionshuset i større og større grad dannet centrum for det daglige arbejde.

Kirkens vigtighed er i stedet fastholdt i en oppefra tænkning, med større fokus på det sakramentale, og, mange steder, mindre fokus på det daglige fællesskab. Når IM fastholder sin kirkelige model som en cirkel med kirken i centrum, er dette altså, mange steder, kun meningsfyldt, hvis sakramenterne og et ret begrænset praktisk samarbejde er de afgørende faktorer. IM's kirkelige model kan ud fra denne tænkning illustreres således:



2. halvdel af opgaves tese er, at IMU'erne i deres praksis (engagement) ikke arbejder efter denne model, selvom det er denne kirkelige praksis IMU'erne tænker sig selv som en del af. Fordi teori og

praktisk kirkeligt engagement ikke hænger sammen, skaber det en frustration hos de IMU'ere som, i tråd med udviklingen, ønsker sig et større kirkeligt engagement, og de bliver kritiske ift. IM. Hos de som ikke har dette ønske skaber det i stedet en ligegyldighed overfor kirken, på grund af den manglende praktiske sammenhæng. For sidstnævnte gruppe, kan IM's kirkelige model måske i stedet bedst tegnes som en cirkel med missionshuset i centrum:



De som dermed ønsker sig et større kirkeligt engagement, kan forsøge at trække kirken tættere på missionshuset. Derved kan der måske skabes to centre, altså en ellipse, eller nogle steder faktisk en sammenhæng som ligner Becks oprindelige. Altså med et samarbejde mellem kirke og missionshus, der fungerer både "oppefra" og nedefra". Eller de kan danne en helmenighed.

Ser vi på spørgeskemaets data, underbygger disse på væsentlige punkter den ovenstående analyse. Det er en overraskelse at så mange IMU'ere faktisk indikerer en tillid til en eller flere præster i deres lokale kirke. Dette giver håb om at tesens påstand kan gøres usand, og at der er en fremtid for IM's kirkelige praksis, hvis IM virkelig italesætter denne vision. Der er dog i respondentgruppen langt til Becks tætte bånd mellem kirke og missionshus. Specielt ift. engagementet og aktiviteten i kirke og missionshus er der en stor forskel, som peger i retning af missionshuset som centrum for cirklen. Tilsyneladende er der dog stadig et ønske eller en bevidsthed om gudstjenesten som en vigtig aktivitet. Den konkrete handling følger bare ikke med. Ift. samarbejde og sammenhæng i sognet, er billedet mere broget, men selvom IMU foreningerne jævnligt har arrangementer i kirken, må det konkluderes, at kirken ikke i nævneværdig grad fungerer som en bredere ramme i sognet end missionshuset. Og heller ikke som neutral grund for at invitere nye med. Langt de fleste IMU'ere vil tilsyneladende hellere tage nye med til IMU arrangementer end i kirke.

For kirken er der positive data ift. det åndelige lederskab, hvor IMU'erne faktisk kender præsten ret godt, selvom de dog ikke bruger ham ift. spørgsmål om deres tro. Desuden er det stadig vigtigt for

IMU'erne at de har tillid til deres præst, og, for de flestes vedkommende, at de har en fast kirke at komme i.

Konkluderende må det altså siges, at det historiske afsnit og dataene fra undersøgelsen tegner et billede af en model, hvor missionshuset er placeret i centrum af en cirkel, og kirken i varierende afstand derfra, alt efter forening. Således kan to af tesens påstande siges at være sandsynliggjort. Dvs. IM's historiske kirkelige praksis, som er videreført frem til i dag, og faldende engagement i / kritik af kirken, i undersøgelsens respondentgruppe.

8) Abstract

In the BA-project above, the following thesis is examined:

“There is incongruence between the historical praxis of the church in the Indre Mission (that is still followed by the leadership of Indre Mission) and the youth group of Indre Mission.

This incongruence has the consequence that where the praxis of the church of Indre Mission is followed, a falling commitment too and a rising critic against the church happens, and where the praxis is not followed, a falling commitment too- and a rising critic against Indre Mission happens”.

The examination of this thesis is presented in three sections:

- 1) A review of the historical background of the church praxis of Indre Mission.
- 2) A presentation of a survey, where 226 youngsters from Indre Mission has answered questions about their relations too the church and too Indre Mission.
- 3) An interlacing of the sections 1) and 2), and a discourse of the relationship between the thesis and the results of the two sections.

The result of the BA-project is, that pivotal elements in the thesis is probable, but also the recognition of the lack of data in the project, in proportion to search out an answer to all the aspects of the thesis in a satisfying way. In the conclusion however, the claims of the thesis which is covered by the data of the BA-project must be taken as plausible.

9) Litteraturlister

9a) Selvvalgt Pensum

Andersen, Niels Knud & P.G. Lindhardt 1966	<i>Den danske kirkes historie</i> , Gyldendal, København, 314-329, 192-201	26
	Diverse data bilag fra spørgeskemaer (ca. angivelse)	30
Dokumenter fra IM		13
1998	<i>Udtalelse vedr. frimenigheder fra Indre Missions Hovedbestyrelse</i> , Fredericia, 1-2	
2005	<i>Hovedbestyrelsens udredningsarbejde om Indre Mission i Folkekirken</i> , Fredericia, 2-8	
2008	<i>Love – Kirkelig Forening for den Indre Mission i Danmark</i> , Fredericia, 1-4	
Haraldsen, Gudstav 1999	<i>Spørreskjemametodikk etter kokeboksmetoden</i> , Ad Noten Gyldendal, Oslo, 123-140	18
Holmgaard, Erik 2008	"Klamrer os til søndag" <i>Geist, Kirken – få hele pakken</i> , 6-7	2
Iversen, Hans Raun 1990	"Baggrund for og hovedtemaer I kirkesynsdebatten omkring kirkefondet", Claus Harms, hans Raun Iversen, Mogens Miland, Erik Norman Svendsen, <i>omkring kirkefondet</i> , materialecentralen/religionspædagogisk center, Frederiksberg C., 15-38	24
Kristensen, Erik 2006	<i>Guide til spørgeskemaundersøgelser – med introduktion til defgo.net</i> , 2. udgave, Forlaget '94, Brabrand, 21-22, 43-46, 49-50, 60-61, 63-67	15
Larsen, Kurt E. 1986 2001 2007	<i>Indre Mission i ny tid</i> , Lohses forlag, Fredericia, 101-116, 227-238 <i>Vilhelm Beck – Missionspræsten</i> , Lohses forlag, Fredericia, 189-192, 212-226, 263-266, 275-286 <i>Fra Christensen til krarup – Dansk kirkeliv i det 20. århundrede</i> , (Kolon) forlagsgruppen Lohse, Fredericia, 205-212, 219-238, 325-339	106
Melgaard, Niels Christian 2008	"Kirken er fundamentet" <i>Geist, Kirken – få hele pakken</i> , 8-9	2
Møberg, Anders 2008	"Find en gudstjeneste" <i>Geist, Kirken – få hele pakken</i> , 3	1
Olsen, Henning 2005	<i>Fra spørgsmål til svar – konstruktion og kvalitetssikring af spørgeskemadata</i> , akademisk forlag, København, 9-16, 32-33, 54-55, 84-89, 100-102, 142-143,	37

179-192

Thyssen, A. Pontoppidan 1980	"Indre Missions problemer i mellemkrigstiden", Leif Grane, Martin Schwarz Lausten, Jørgen Stenbæk, <i>Kirkehistoriske samlinger 1980</i> , Akademisk forlag, København, 195-211	17
Vigilius, Mikkel 2005	<i>Kirke i Kirken – Luthersk vækkelseskristendom fra kirkelig bevægelse over organisation til kirkeligt opbrud</i> , LogosMedia, Hillerød, 331-360	30
Samlet (selvvalgt) Pensum:		321

9b) Supplerende Pensum

Kristensen, Erik 2006	<i>Guide til spørgeskemaundersøgelser – med introduktion til defgo.net</i> , 2. udgave, Forlaget '94, Brabrand, 11-14, 69-70	6
Diverse Hjemmesider 2009 2008	<i>IMU danmarkskort</i> , http://www.imu.dk/IMU/Danmarkskort/ <i>IMU i tal</i> , http://www.imu.dk/FACTS/Om_IMU/IMU_i_tal/	2

9c) Fælles Pensum

- Bebbington, D. W. : *Evangelicalism in Modern Britain, a history from the 1730s to the 1980s*, Grand Rapids 1989: 229-248
- Beck, Vilhelm : *Hvorpaa skulle vi kende Aanderne ?*, i : *Indre Missions Tidende* 1895, p. 305-320
- Blumhofer, E. L. & Balmer, R. (ed.): *Modern Christian Revivals*, Chicago 1993
- Brorson, H. A.: *Guds igenfødte ny-levende sjæle*, i: *Malling* 1962: 68-69
- Christensen, T. - Göransson, S. : *Kyrkohistoria* 3, Lund 1976: 461-475
- Collins, Owen: *The oral history of christianity*, London 1998 (kildesamling)
- Ebenezer - *Kirkelig Forening for den Indre Mission i Danmark gennem 60 Aar*, v. A. Fibiger, København 1921.
- Ekstrand, S. (red.): *Pietistisk og herrnhutisk vækkelseskultur i Norden*, Åbo 2006
- Finney, C. G. : *Lectures on revivals of religion*, - edited by William G. McLoughlin, Cambridge, Mass. 1960: 10-23
- Gaustad, E.S. (red.) : *A documentary History of Religion in America since 1865*, Grand Rapids 1983
- Graham, B.: "What Ten Years Have Taught Me" (1960), i: *Gaustad* 1983: 512 - 516
- Gregersen, Gunnar: *Mit Valg*, i: *Vort møde med Oxford-gruppen - syv personlige vidnesbyrd*, Kbh. 1935, p. 24-35

- Holt, P: Kirkelig Forening for den indre mission i Danmark 1861-1961, Kbh. 1961ff
- Hylson-Smith, K.: The Churches in England from Elizabeth I to Elizabeth II, Vol. II: 1689-1833, London 1997: 119-172
- Boysen, S.C. & Christensen, S. & Pahus, H. (red): Ild fænger, København 1980
- Jarlert, A.: The Oxford Group, Group revivalism and the Churches in Northern Europe, 1930-1945, with Special Reference to Scandinavia and Germany, Lund 1995: 34-50
- Jenkins, P.: The Next Christendom. The Coming of Global Christianity, New York, Oxford University Press: 2002: 55-78
- Larsen, K.E. : Pietismebegrebet og Danmark, i: Ekstrand 2006: 11-25
- Larsen, K.E. : Fra Christensen til Krarup. Dansk Kirkeliv i det tyvende århundrede. Fredericia, Lohse 2007:191-216
- Lausanne Pagten, <http://www.lausanne.org/da/Lausanne> 1974
- Lehmann, H.: Zur Definition des Pietismus, i: Zur neueren Pietismusforschung, (ed. M. Greschat), Darmstadt 1977, p. 82 – 90
- Lindhardt, P. G. : Vækkelse og kirkelige retninger, 3. udg, Århus 1978: 20-51
- Madsen, C.: Brev til dronningen, i: Holt 1961ff: 33-34
- Madsen, O. Skjerbæk: Genoprettelse - en bog om Helligånden, kirken og den karismatiske fornyelse, København 1995
- Madsen, O. Skjerbæk: Pinseoplevelsen, i: Genoprettelse - en bog om Helligånden, kirken og den karismatiske fornyelse, København 1995, p. 219 - 252
- Malling, A. : Dansk salmehistorie II, København 1962
- Mason, C. H. : Speaking in tongues, i: Gaustad, E.S. (red.) : A documentary History of Religion in America since 1865, Grand Rapids 1983, p. 300 - 303
- Moe, O.: "En Indre Missions vækkelse" (1921), i Ebenezer, p. 64-66
- Neiiendam, M: Erik Pontoppidan I (1698-1735) – Studier og Bidrag til Pietismens Historie, Kbh 1930: 20-44 (pietismens baggrund)
- Nielsen, M.: Breve til Grundtvig og kongen, i: Thomsen 1960: 112-115 + 119-122
- Noll, Mark A.: A history of Christianity in the United States and Canada, Grand Rapids 1992: 85-113
- Noll, Mark A.: The Rise of Evangelicalism. The Age of Edwards. Whitefield and the Wesleys, Leicester 2004: 69-91
- Nordiska Historikermötet, Historiallinen Arkisto 62, Helsingfors 1967

Olesen, E.: De frigjorte og trællefølket, København 1996

Olesen, E. : Kampen om Midtjylland, i: Århus stift 1983: 54-78

Pahus, Helge: Et nyt syn på vores kristenliv og menighed, i: Boysen m.fl. (red.) 1980: 136- 146

Pontoppidan, E. : "Om den hellige Daabs Sakramente", i: Pontoppidan, E : Sandhed til Gudfrygtighed, p. 161 - 177

Pontoppidan, E.: Sandhed til Gudfrygtighed, udg. København 1902

Schjørring, J. H. (red.): Nordiske folkekirker i opbrud - national identitet og international nyorientering efter 1945, Århus 2001: 247-249, 297-311

Søe, N. H.: Luther og Oxford, Kbh. 1935: 5-36

The Doctrine of the Church of God in Christ, <http://www.cogic.com/doctrine.html> (23-12-2008)

The General Council of the Assemblies of God – Statement of Fundamental Truths, <http://www.ag.org/top/beliefs/Statement-of-fundamental-truths.html> (23-12-2008)

Thomsen, N. : De stærke jyder og haugianerne - breve fra en vækkelse, København 1960

Thyssen, A. P. :” Danmark”, i: De religiösa folkrörelserna och samhället ca. 1750-1850", i Nordiska Historikermötet, Helsingfors 1967: 7 - 38

Vort møde med Oxford-gruppen - syv personlige vidnesbyrd, Kbh. 1935

Whitefield, G.: "The indwelling of the Spirit: the common Privilege of all believers", i : Collins 1998: 303-318

Århus stift, 21.årgang, 1983

[Spørgsmål 1]

Hvor mange kommer der i gennemsnit til møderne i din forening:	Abs.	Pct.
Aalborg IMU	40	
Bethania IMU	32	
Børkop IMU	8	
Esbjerg IMU	4	
Fredericia IMU	16	
Herning IMU	50	
Hvidesande IMU	20	
Lunderskov IMU	12	
Rønde IMU	5	
sdr. felding IMU	15	
Vejle IMU	35	
Viborg IMU	35	
Vindbjerg IMU	7	
Åbyhøj IMU	25	
Ubesvaret	0	0%
Basis	14	

Lodret procentberegning

Spørgsmålstype: Kun ét svar

[Spørgsmål 2]

Hvor ofte er din IMU forening sammen med andre grupper som også bruger kirken? (f.eks. Spejder, KFUM&K, dåbsgæster, konfirmander mv.)	Abs.	Pct.
Det er vi ikke rigtig	161	72%
1-2 gange om året	58	26%
3-4 gange om året	2	1%
5 gange eller mere om året	0	0%
Ubesvaret	1	0%
Basis	222	

Lodret procentberegning

Spørgsmålstype: Kun ét svar

[Spørgsmål 3]

Hvor mange arrangementer har din forening ca. arrangeret i fællesskab med den kirke, hvor I kommer mest i løbet af det seneste år?	Abs.	Pct.
ingen	53	24%
1-2 arrangementer	72	32%
3-5 arrangementer	23	10%
6-10 arrangementer	74	33%
flere end 10 arrangementer	0	0%
Ubesvaret	0	0%
Basis	222	

Lodret procentberegning

Spørgsmålstype: Kun ét svar

[Spørgsmål 4]

Hvor ofte er præsten i den kirke hvor du kommer mest, med til ungdomsmøder i din IMU forening?	Abs.	Pct.
mindre end 1 gang om året	162	73%
1-2 gange om året	52	23%
3-4 gange om året	0	0%
5 gange eller mere om året	0	0%
Ubesvaret	8	4%
Basis	222	

Lodret procentberegning

Spørgsmålstype: Kun ét svar

[Spørgsmål 5]

Hvordan vurderer du situationen (teologisk) i din lokale sognekirke?	Abs.	Pct.
(kirke med en præst) Jeg har tillid til præsten ved kirken.	25	11%
(kirke med en præst) Jeg har ikke tillid til præsten ved kirken.	0	0%
(kirke med flere præster) Jeg har tillid til alle præsterne ved kirken.	60	27%
(kirke med flere præster) Jeg har tillid til en af præsterne ved kirken.	131	59%
(kirke med flere præster) Jeg har ikke tillid til præsterne ved kirken.	6	3%
Ubesvaret	0	0%
Basis	222	

Lodret procentberegning

Spørgsmålstype: Kun ét svar

[Spørgsmål 6]

Forening:	Abs.	Pct.
Aalborg IMU	32	14%
Bethania IMU	26	12%
Børkop IMU	8	4%
Esbjerg IMU	2	1%
Fredericia IMU	11	5%
Herning IMU	26	12%
Hvidesande IMU	16	7%
Lunderskov IMU	6	3%
Rønde IMU	6	3%
sdr. felding IMU	11	5%
Vejle IMU	21	9%
Viborg IMU	27	12%
Vindbjerg IMU	7	3%
Åbyhøj IMU	23	10%
Ubesvaret	0	0%
Basis	222	

Lodret procentberegning

Spørgsmålstype: Kun ét svar

[Spørgsmål 7]

Køn:	Abs.	Pct.
Mand	113	51%
Kvinde	108	49%
Ubesvaret	1	0%
Basis	222	

Lodret procentberegning

Spørgsmålstype: Kun ét svar

[Spørgsmål 8]

Alder:	Abs.	Pct.
Gennemsnitsalder	21,4	
Yngste svarperson	15	
Ældste svarperson	29	
Ubesvaret	0	0%
Basis	222	

Lodret procentberegning

Spørgsmålstype: Kun ét svar

[Spørgsmål 9]

Hvilken af følgende modeller ser du som den bedste?	Abs.	Pct.
At der både er en kirke og et missionshus, som har et samarbejde, og hjælper og supplerer hinanden ligeligt?	154	69%
At der er et missionshus, som er det vigtigste fællesskab, og som har en eller anden relation til en kirke?	29	13%
At der er en kirke, som er det vigtigste fællesskab, og som missionshuset har en eller anden relation til?	39	18%
Ubesvaret	0	0%
Basis	222	

Lodret procentberegning

Spørgsmålstype: Kun ét svar

[Spørgsmål 10]

Hvilken kirke føler du dig mest tilknyttet til?	Abs.	Pct.
Jeg føler mig mest tilknyttet min lokale sognekirke.	65	29%
Jeg føler mig mest tilknyttet en anden sognekirke	79	36%
Jeg føler ikke tilknytning til en bestemt kirke	69	31%
Jeg føler mig mest tilknyttet en valg / frimenighed	8	4%
Ubesvaret	1	0%
Basis	222	

Lodret procentberegning

Spørgsmålstype: Kun ét svar

[Spørgsmål 11]

Hvilken af følgende modeller ser du som den bedste ift. frivilligt arbejde?	Abs.	Pct.
At jeg er lige aktiv og deltagende i både den kirke, hvor jeg kommer mest og i missionshuset.	82	37%
At jeg er mest aktiv og deltagende i missionshuset og har en eller anden relation til den kirke, hvor jeg kommer mest.	113	51%
At jeg er mest aktiv og deltagende i den kirke, hvor jeg kommer mest, og har en eller anden relation til Indre Mission.	22	10%
Ubesvaret	5	2%
Basis	222	

Lodret procentberegning

Spørgsmålstype: Kun ét svar

[Spørgsmål 12]

Hvor mange timer bruger du ca. pr. måned på frivilligt arbejde i din lokale IMU?	Abs.	Pct.
Mindre end 1 time	92	41%
1-3 timer	64	29%
4-6 timer	31	14%
7-10 timer	18	8%
mere end 10 timer	16	7%
Ubesvaret	1	0%
Basis	222	

Lodret procentberegning

Spørgsmålstype: Kun ét svar

[Spørgsmål 13]

Hvor ofte er du ca. med til IMU arrangementer/aktiviteter?	Abs.	Pct.
mindre end en gang om måneden	13	6%
en gang om måneden	11	5%
hver anden uge	28	13%
hver uge	128	58%
mere end en gang om ugen	42	19%
Ubesvaret	0	0%
Basis	222	

Lodret procentberegning

Spørgsmålstype: Kun ét svar

[Spørgsmål 14]

Hvor godt kender du din lokale ungdomskonsulent/missionær? (hvor 0 er slet ikke og 5 er rigtig godt)	Abs.	Pct.
0	52	23%
1	40	18%
2	40	18%
3	39	18%
4	34	15%
5	17	8%
Ubesvaret	0	0%
Basis	222	

Lodret procentberegning

Spørgsmålstype: Kun ét svar

[Spørgsmål 15]

Hvor godt kender du præsten i den kirke du kommer mest i? (hvor 0 er slet ikke og 5 er rigtig godt)	Abs.	Pct.
0	24	11%
1	38	17%
2	48	22%
3	52	23%
4	42	19%
5	16	7%
Ubesvaret	2	1%
Basis	222	

Lodret procentberegning

Spørgsmålstype: Kun ét svar

[Spørgsmål 16]

Hvis du skulle vælge et kristent møde at tage en ”ikke kristen” klassekammerat med til, hvilket ville du så vælge?	Abs.	Pct.
Jeg ville tage ham/hende med til IMU	47	21%
Jeg ville tage ham/hende med i min bibelstudiegruppe	36	16%
Jeg ville tage ham/hende med til noget socialt i IMU	101	45%
Jeg ville tage ham med/hende i kirke	25	11%
Jeg ville tage ham/hende med til noget socialt i kirken	8	4%
Jeg vil helst ikke tage han/hende med nogen af stederne	4	2%
Ubesvaret	1	0%
Basis	222	

Lodret procentberegning

Spørgsmålstype: Kun ét svar

[Spørgsmål 17]

Hvor ofte planlægger du at tage i kirke sammen en eller flere fra din IMU forening?	Abs.	Pct.
Vi planlægger det ikke	92	41%
Mindre end 1 gang pr. md	61	27%
1-2 gange pr. md.	26	12%
3-4 gange pr. md.	2	1%
Det er ikke nødvendigt at planlægge. Jeg møder naturligt andre IMUere når jeg går i kirke.	39	18%
Ubesvaret	2	1%
Basis	222	

Lodret procentberegning

Spørgsmålstype: Kun ét svar

[Spørgsmål 18]

Hvor ofte mener du ca., man bør satse på at være med til arrangementer i kirken?	Abs.	Pct.
Mere end en gang om ugen	3	1%
Hver uge	93	42%
Hver anden uge	54	24%
En gang om måneden	57	26%
mindre end 1 gang om måneden	8	4%
Ubesvaret	7	3%
Basis	222	

Lodret procentberegning

Spørgsmålstype: Kun ét svar

[Spørgsmål 19]

Hvor mange timer bruger du ca. pr. måned på frivilligt arbejde i den kirke hvor du kommer mest?	Abs.	Pct.
Mindre end 1 time	196	88%
1-3 timer	15	7%
4-6 timer	3	1%
7-10 timer	2	1%
mere end 10 timer	5	2%
Ubesvaret	1	0%
Basis	222	

Lodret procentberegning

Spørgsmålstype: Kun ét svar

[Spørgsmål 20]

Hvad ville du gøre hvis der blev ansat en præst(/er) i din lokale kirke, som du var meget uenig med	Abs.	Pct.
Jeg ville blive ved med at komme i min lokale kirke.	13	6%
Jeg ville blive ved med at komme i min lokale kirke, og forsøge at ændre det	39	18%
jeg ville finde en anden kirke at komme fast i	114	51%
jeg ville tage rundt til forskellige kirker	42	19%
Jeg ville undersøge muligheden for at starte en valg- eller frimenighed	10	5%
jeg ville stoppe med at gå i kirke	1	0%
Ubesvaret	3	1%
Basis	222	

Lodret procentberegning

Spørgsmålstype: Kun ét svar

[Spørgsmål 21]

Hvem går du til, hvis der er teologiske spørgsmål ift. din tro du gerne vil have besvaret?	Abs.	Pct.
Min lokale præst	16	7%
Min IMU formand/kvinde	7	3%
Min samfundsformand/kvinde	2	1%
den nærmeste ungdomskonsulent	18	8%
en ven / veninde	115	52%
Andet:	59	27%
Ubesvaret	5	2%
Basis	222	

Lodret procentberegning

Spørgsmålstype: Kun ét svar

[Spørgsmål 22]

Hvor vigtigt er det for dig at have en fast kirke at komme i? (Hvor 0 er "slet ikke vigtigt" og 5 er "meget vigtigt")	Abs.	Pct.
1	22	10%
2	27	12%
3	44	20%
4	71	32%
5	45	20%
0	9	4%
Ubesvaret	4	2%
Basis	222	

Lodret procentberegning

Spørgsmålstype: Kun ét svar

[Spørgsmål 23]

Hvor ofte er du ca. med til arrangementer i den kirke hvor du kommer mest?	Abs.	Pct.
mere end en gang om ugen	2	1%
Hver uge	22	10%
Hver anden uge	60	27%
En gang om måneden	65	29%
Mindre end 1 gang pr. md.	70	32%
Ubesvaret	3	1%
Basis	222	

Lodret procentberegning

Spørgsmålstype: Kun ét svar

[Spørgsmål 24]

Hvis du en uge skulle vælge mellem enten at deltage i IMU mødet eller gudstjenesten, hvad ville du så vælge?	Abs.	Pct.
IMU mødet	184	83%
Gudstjenesten	30	14%
Ubesvaret	8	4%
Basis	222	

Lodret procentberegning

Spørgsmålstype: Kun ét svar

[Spørgsmål 25]

Hvem har du henvendt dig til de sidste gange du har haft teologiske spørgsmål ift. din tro du gerne vil have besvaret?	Abs.	Pct.
Min lokale præst	15	7%
Min IMU formand/kvinde	6	3%
Min samfundsformand/kvinde	4	2%
den nærmeste ungdomskonsulent	14	6%
en ven / veninde	117	53%
Andet:	64	29%
Ubesvaret	2	1%
Basis	222	

Lodret procentberegning

Spørgsmålstype: Kun ét sva

[Spørgsmål 26]

Hvor mange af de mennesker, som kommer i kirken, men ikke missionshuset, snakker du jævnligt med?	Abs.	Pct.
Ikke rigtig nogen	89	40%
0-10 %	88	40%
11-20 %	26	12%
21-30 %	10	5%
31-40 %	4	2%
41-50 %	1	0%
flere end 50 %	1	0%
Ubesvaret	3	1%
Basis	222	

Lodret procentberegning

Spørgsmålstype: Kun ét svar

[Krydsdata – skema 1]

[spørgsmål 18] Hvor ofte mener du ca., man bør satse på at være med til arrangementer i kirken? (lodret) krydset med

[spørgsmål 23] Hvor ofte er du ca. med til arrangementer i den kirke hvor du kommer mest? (vandret)

	Total	mere end en gang om ugen	Hver uge	Hver anden uge	En gang om måneden	Mindre end 1 gang pr. md.
Total		2	22	57	64	69
Mere end en gang om ugen	4	1	2	0	0	1
Hver uge	92	1	18	31	22	20
Hver anden uge	54	0	1	19	23	11
En gang om måneden	56	0	1	7	17	31
mindre end 1 gang om måneden	8	0	0	0	2	6
Basis (antal svar): 214						
Spørgsmålstype: Kun ét svar						

[Krydsdata – skema 2]

Hvor godt kender du din lokale ungdomskonsulent/missionær? (hvor 0 er slet ikke og 5 er rigtig godt) (lodret) krydset med

Hvor godt kender du præsten i den kirke du kommer mest i? (hvor 0 er slet ikke og 5 er rigtig godt) (vandret).

	Total	0	1	2	3	4	5
Total		25	38	49	52	42	16
0	52	12	9	13	7	7	4
1	40	4	6	8	11	8	3
2	40	3	7	10	8	10	2
3	38	3	9	7	8	8	3
4	34	3	4	6	13	6	2
5	18	0	3	5	5	3	2
Basis (antal svar): 222							
Spørgsmålstype: Kun ét svar							

[Krysdatabeskrivelse - skema 3]

Hvor mange timer bruger du ca. pr. måned på frivilligt arbejde i din lokale IMU? krydset med Hvor mange timer bruger du ca. pr. måned på frivilligt arbejde i den kirke hvor du kommer mest?						
	Total	Mindre end 1 time	1-3 timer	4-6 timer	7-10 timer	mere end 10 timer
Total		196	16	3	2	5
Mindre end 1 time	94	90	3	1	0	0
1-3 timer	63	53	5	0	2	3
4-6 timer	31	27	4	0	0	0
7-10 timer	18	14	1	1	0	2
mere end 10 timer	16	12	3	1	0	0
Basis (antal svar): 222						
Spørgsmålstype: Kun ét svar						

”Forening” krydset med udvalgte spørgsmål:

[Krydsdata – skema 4]

Forening (lodret) krydset med Hvilken kirke føler du dig mest tilknyttet til? (Vandret)					
	Total	Jeg føler mig mest tilknyttet min lokale sognekirke.	Jeg føler mig mest tilknyttet en anden sognekirke	Jeg føler ikke tilknytning til en bestemt kirke	Jeg føler mig mest tilknyttet en valg / frimenighed
Total		65	79	69	10
Aalborg IMU	32	3	16	13	0
Bethania IMU	26	3	15	7	1
Børkop IMU	8	5	1	2	0
Esbjerg IMU	2	0	1	1	0
Fredericia IMU	11	4	7	0	0
Herning IMU	26	7	9	6	4
Hvidesande IMU	16	11	0	5	0
Lunderskov IMU	6	3	1	2	0
Rønne IMU	6	1	2	2	1
sdr. felding IMU	11	8	1	2	0
Vejle IMU	21	4	13	3	1
Viborg IMU	28	8	7	12	1
Vindbjerg IMU	7	5	2	0	0
Åbyhøj IMU	23	3	4	14	2
Basis (antal svar): 223					
Spørgsmålstype: Kun ét svar					

[Krydsdata – skema 5]

Forening: krydset med Hvordan vurderer du situationen (teologisk) i din lokale sognekirke?						
	Total	(kirke med en præst) Jeg har tillid til præsten ved kirken.	(kirke med en præst) Jeg har ikke tillid til præsten ved kirken.	(kirke med flere præster) Jeg har tillid til alle præsterne ved kirken.	(kirke med flere præster) Jeg har tillid til en af præsterne ved kirken.	(kirke med flere præster) Jeg har ikke tillid til præsterne ved kirken.
Total		25	0	61	132	6
Aalborg IMU	32	0	0	0	32	0
Bethania IMU	26	0	0	0	26	0
Børkop IMU	8	8	0	0	0	0
Esbjerg IMU	2	0	0	0	2	0
Fredericia IMU	11	0	0	11	0	0
Herning IMU	27	0	0	27	0	0
Hvidesande IMU	16	0	0	16	0	0
Lunderskov IMU	6	6	0	0	0	0
Rønde IMU	6	0	0	0	0	6
sdr. felding IMU	11	11	0	0	0	0
Vejle IMU	21	0	0	0	21	0
Viborg IMU	28	0	0	0	28	0
Vindbjerg IMU	7	0	0	7	0	0
Åbyhøj IMU	23	0	0	0	23	0
Basis (antal svar): 224						
Spørgsmålstype: Kun ét svar						

[Krydsdata – skema 6]

Forening: krydset med								
Hvor mange af de mennesker, som kommer i kirken, men ikke missionshuset, snakker du jævnligt med?								
	Total	Ikke rigtig nogen	0-10 %	11-20 %	21-30 %	31-40 %	41-50 %	flere end 50 %
Total		89	88	26	10	4	1	2
Aalborg IMU	32	10	15	2	3	2	0	0
Bethania IMU	25	6	14	5	0	0	0	0
Børkop IMU	8	5	1	1	0	0	1	0
Esbjerg IMU	2	0	2	0	0	0	0	0
Fredericia IMU	11	3	6	1	1	0	0	0
Herning IMU	26	11	13	2	0	0	0	0
Hvidesande IMU	15	2	7	3	1	1	0	1
Lunderskov IMU	6	4	1	0	1	0	0	0
Rønede IMU	6	1	3	1	1	0	0	0
sdr. felding IMU	11	8	3	0	0	0	0	0
Vejle IMU	20	8	7	4	0	1	0	0
Viborg IMU	28	14	10	2	1	0	0	1
Vindbjerg IMU	7	3	2	1	1	0	0	0
Åbyhøj IMU	23	14	4	4	1	0	0	0
Basis (antal svar): 220								
Spørgsmålstype: Kun ét svar								

[Krydsdata – skema 7]

Forening krydset med				
Hvilken af følgende modeller ser du som den bedste?				
	Total	At der både er en kirke og et missionshus, som har et samarbejde, og hjælper og supplerer hinanden ligeligt?	At der er et missionshus, som er det vigtigste fællesskab, og som har en eller anden relation til en kirke?	At der er en kirke, som er det vigtigste fællesskab, og som missionshuset har en eller anden relation til?
Total		155	29	39
Aalborg IMU	32	30	2	0
Bethania IMU	26	16	0	10
Børkop IMU	8	6	2	0
Esbjerg IMU	2	1	1	0
Fredericia IMU	11	6	2	3
Herning IMU	27	11	7	9
Hvidesande IMU	16	14	1	1
Lunderskov IMU	6	6	0	0
Rønde IMU	6	3	0	3
sdr. felding IMU	11	9	1	1
Vejle IMU	21	16	3	2
Viborg IMU	27	17	7	3
Vindbjerg IMU	7	6	1	0
Åbyhøj IMU	23	14	2	7
Basis (antal svar): 222				
Spørgsmålstype: Kun ét svar				

[Krydsdata – skema 8]

Forening: krydset med						
Hvor ofte er du ca. med til arrangementer i den kirke hvor du kommer mest?						
	Total	mere end en gang om ugen	Hver uge	Hver anden uge	En gang om måneden	Mindre end 1 gang pr. md.
Total		2	22	60	65	72
Aalborg IMU	32	0	4	9	16	3
Bethania IMU	25	0	4	13	2	6
Børkop IMU	8	0	1	3	1	3
Esbjerg IMU	2	0	0	2	0	0
Fredericia IMU	11	0	3	1	3	4
Herning IMU	27	0	3	6	10	8
Hvidesande IMU	16	0	2	3	4	7
Lunderskov IMU	6	0	0	1	1	4
Rønde IMU	5	0	0	1	3	1
sdr. felding IMU	11	0	0	4	3	4
Vejle IMU	20	0	2	4	6	8
Viborg IMU	28	1	0	6	6	15
Vindbjerg IMU	7	0	2	3	2	0
Åbyhøj IMU	23	1	1	4	8	9
Basis (antal svar): 221						
Spørgsmålstype: Kun ét svar						

gruppering af spørgsmål:

(Spørgsmaalsnumre ift. [bilag 1] er markeret i parentes)

- (9) Hvilken af følgende modeller ser du som den bedste?
- (11) Hvilken af følgende modeller ser du som den bedste ift. frivilligt arbejde?

- (12) Hvor mange timer bruger du ca. pr. måned på frivilligt arbejde i din lokale IMU?
- (19) Hvor mange timer bruger du ca. pr. måned på frivilligt arbejde i den kirke hvor du kommer mest?

- (18) Hvor ofte mener du ca. man bør satse på at være med til arrangementer i kirken?
- (23) Hvor ofte er du ca. med til arrangementer i den kirke hvor du kommer mest?
- (13) Hvor ofte er du ca. med til IMU arrangementer/aktiviteter?
- (3) Hvor mange arrangementer har din forening ca. arrangeret i fællesskab med den kirke, hvor kommer mest i løbet af det sidste år? 3

- (14) Hvor godt kender du din lokale ungdomskonsulent/missionær?
- (15) Hvor godt kender du præsten i den kirke hvor du kommer mest?

- (21) Hvem går du til, hvis der er teologiske spørgsmål ift. din tro du gerne vil have besvaret?
- (25) Hvem har du henvendt dig til de sidste gange du har haft spørgsmål ift. din tro du gerne vil have besvaret?

Udenfor gruppering

- (1) Hvor mange kommer i gennemsnit til IMU møderne i din forening?
- (2) Hvor ofte er din IMU forening sammen med andre grupper som også bruger kirken? (f.eks. Spejder, KFUM&K, dåbsgæster, konfirmander mv.)
- (4) Hvor ofte er præsten i den kirke hvor du kommer mest, med i ungdomsmøder i din IMU forening?
- (5) Hvordan vurderer du situationen (teologisk) i din lokale sognekirke?
- (6) Forening
- (7) Køn
- (8) Alder
- (10) Hvilken kirke føler du dig mest tilknyttet til?
- (16) Hvis du skulle vælge et kristent møde at tage en "ikke kristen" kammerat med til, hvilket ville - du så vælge?
- (17) Hvor ofte planlægger du at tage i kirke sammen en eller flere fra din IMU forening?
- (20) Hvad ville du gøre hvis der blev ansat en præst(/er) i din lokale kirke, som du var meget uenig med?
- (22) Hvor vigtigt er det for dig at have en fast kirke at komme i?
- (24) Hvis du en uge skulle vælge mellem enten at deltage i IMU mødet eller gudstjenesten, hvad ville du så vælge?
- (26) Hvor mange af de mennesker som kommer i kirken, men ikke missionshuset, snakker du jævnligt med?

FORKLARING TIL SPØRGESKEMA UNDERSØGELSE – IMU OG KIRKEN

HEJ (*navn*)

Og mange tak for hjælpen!
Uden det, havde den her undersøgelse ikke været mulig.

OM SKEMAET:

Egentlig giver det meget sig selv. Det vigtigste er at de folk som er til IMU får svaret.
Desuden tre ting:

- (1) at jeg får skemaerne tilbage **senest d. 15. maj**
- (2) Jeg har lagt en *svarkuvert* ved, hvor portoen er betalt, og adressen er skrevet.
- (3) Der er en side med **6 spørgsmål som kun er til dig som formand!** (det grønne ark)

DU MÅ MEGET GERNE NÆVNE FOR FOLK:

- (1) at der er tre sider med spørgsmål,
- (2) og at det er vigtigt at folk svarer ærligt! (*ikke det de tror de skal svare*)

Det er slet ikke mit formål at pege fingre. Jeg ønsker at undersøge en sammenhæng mellem kirke og IMU, og alt efter hvad det viser, håber jeg det kan give en god debat som kan vise en vej videre.

Venlig hilsen

Stud. Theol. Kristian Kappel

BESVARES KUN AF FORMANDEN:**Hvor mange kommer i gennemsnit til IMU møderne i din forening?**

Angiv Antal: _____

Hvor ofte planlægger din IMU forening at tage i kirke sammen?

Kun ét svar

- vi planlægger det ikke
- mindre end 1 gang pr. md.
- 1-2 gange pr. md.
- 3-4 gange pr. md.
- Det er ikke nødvendigt at planlægge. Jeg møder naturligt andre IMUer når jeg går i kirke.

Hvor ofte er din IMU forening sammen med andre grupper som også bruger kirken? (f.eks. Spejder, KFUM&K, dåbsgæster, konfirmander mv.)

Kun ét svar

- Det er vi ikke rigtig
- 1-2 gange om året
- 3-4 gange om året
- 5 gange eller mere om året

Hvor mange arrangementer har din forening ca. arrangeret i fællesskab med den kirke, hvor I kommer mest i løbet af det seneste år?

Kun ét svar

- ingen
- 1-2 arrangementer
- 3-5 arrangementer
- 6-10 arrangementer
- flere end 10 arrangementer

Hvor ofte er præsten i den kirke hvor du kommer mest, med til ungdomsmøder i din IMU forening?

Kun ét svar

- mindre end 1 gang om året
- 1-2 gange om året
- 3-4 gange om året
- 5 gange eller mere om året

Hvordan vurderer du situationen (teologisk) i din lokale sognekirke?

Kun ét svar

- (kirke med en præst) Jeg har tillid til præsten ved kirken.
- (kirke med en præst) Jeg har ikke tillid til præsten ved kirken.
- (kirke med flere præster) Jeg har tillid til alle præsterne ved kirken.
- (kirke med flere præster) Jeg har tillid til en af præsterne ved kirken.
- (kirke med flere præster) Jeg har ikke tillid til præsterne ved kirken.

Forening: _____

Alder: _____

Køn: Mand Kvinde

Hvilken af følgende modeller ser du som den bedste?

Kun ét svar

- At der både er en kirke og et missionshus, som har et samarbejde, og hjælper og supplerer hinanden ligeligt?
- At der er et missionshus, som er det vigtigste fællesskab, og som har en eller anden relation til en kirke?
- At der er en kirke, som er det vigtigste fællesskab, og som missionshuset har en eller anden relation til?

Hvilken kirke føler du dig mest tilknyttet til?

Kun ét svar

- Jeg føler mig mest tilknyttet min lokale sognekirke.
- Jeg føler mig mest tilknyttet en anden sognekirke
- Jeg føler ikke tilknytning til en bestemt kirke
- Jeg føler mig mest tilknyttet en valg / frimenighed

Hvilken af følgende modeller ser du som den bedste ift. frivilligt arbejde?

Kun ét svar

- At jeg er lige aktiv og deltagende i både den kirke, hvor jeg kommer mest og i missionshuset.
- At jeg er mest aktiv og deltagende i missionshuset og har en eller anden relation til den kirke, hvor jeg kommer mest.
- At jeg er mest aktiv og deltagende i den kirke, hvor jeg kommer mest, og har en eller anden relation til Indre Mission.

Hvor mange timer bruger du ca. pr. måned på frivilligt arbejde i din lokale IMU?

Kun ét svar

- Mindre end 1 time
- 1-3 timer
- 4-6 timer
- 7-10 timer
- mere end 10 timer

Hvor ofte er du ca. med til IMU arrangementer/aktiviteter?

Kun ét svar

- mindre end en gang om måneden
- en gang om måneden
- hver anden uge
- hver uge
- mere end en gang om ugen

Hvor godt kender du din lokale ungdomskonsulent/missionær?

(hvor 0 er slet ikke og 5 er rigtig godt)

Kun ét svar

- 0 1 2 3 4 5

Hvor godt kender du præsten i den kirke du kommer mest i?*(hvor 0 er slet ikke og 5 er rigtig godt)*

Kun ét svar

- 0 1 2 3 4 5

Hvis du skulle vælge et kristent møde at tage en "ikke kristen" klassekammerat med til, hvilket ville du så vælge?

Kun ét svar

- Jeg ville tage ham/hende med til IMU
 Jeg ville tage ham/hende med i min bibelstudiegruppe
 Jeg ville tage ham/hende med til noget socialt i IMU
 Jeg ville tage ham med/hende i kirke
 Jeg ville tage ham/hende med til noget socialt i kirken
 Jeg vil helst ikke tage han/hende med nogen af stederne

Hvor ofte planlægger du at tage i kirke sammen en eller flere fra din IMUforening?

Kun ét svar

- Vi planlægger det ikke
 Mindre end 1 gang pr. md
 1-2 gange pr. md.
 3-4 gange pr. md.
 Det er ikke nødvendigt at planlægge. Jeg møder naturligt andre IMUere når jeg går i kirke.

Hvor ofte mener du ca., man bør satse på at være med til arrangementer i kirken?

Kun ét svar

- Mere end en gang om ugen
 Hver uge
 Hver anden uge
 En gang om måneden
 mindre end 1 gang om måneden

Hvor mange timer bruger du ca. pr. måned på frivilligt arbejde i den kirke hvor du kommer mest?

Kun ét svar

- Mindre end 1 time
 1-3 timer
 4-6 timer
 7-10 timer
 mere end 10 timer

Hvad ville du gøre hvis der blev ansat en præst(/er) i din lokale kirke, som du var meget uenig med

Kun ét svar

- Jeg ville blive ved med at komme i min lokale kirke.
 Jeg ville blive ved med at komme i min lokale kirke, og forsøge at ændre det
 jeg ville finde en anden kirke at komme fast i
 jeg ville tage rundt til forskellige kirker
 Jeg ville undersøge muligheden for at starte en valg- eller frimenighed
 Jeg ville stoppe med at gå i kirke

Hvem går du til, hvis der er teologiske spørgsmål ift. din tro du gerne vil have besvaret?

Kun ét svar

- Min lokale præst
- Min IMU formand/kvinde
- Min samfundsformand/kvinde
- den nærmeste ungdomskonsulent
- en ven / veninde
- Andet:

Hvor vigtigt er det for dig at have en fast kirke at komme i?*(Hvor 0 er "slet ikke vigtigt" og 5 er "meget vigtigt")*

Kun ét svar

- 0
- 1
- 2
- 3
- 4
- 5

Hvor ofte er du ca. med til arrangementer i den kirke hvor du kommer mest?

Kun ét svar

- mere end en gang om ugen
- Hver uge
- Hver anden uge
- En gang om måneden
- Mindre end 1 gang pr. md.

Hvis du en uge skulle vælge mellem enten at deltage i IMU mødet eller gudstjenesten, hvad ville du så vælge?

Kun ét svar

- IMU mødet
- Gudstjenesten

Hvem har du henvendt dig til de sidste gange du har haft teologiske spørgsmål ift. din tro du gerne vil have besvaret?

Kun ét svar

- Min lokale præst
- Min IMU formand/kvinde
- Min samfundsformand/kvinde
- den nærmeste ungdomskonsulent
- en ven / veninde
- Andet:

Hvor mange procent af de mennesker, som kommer i kirken, men ikke missionshuset, snakker du jævnligt med?

Kun ét svar

- Ikke rigtig nogen
- 0-10 %
- 11-20%
- 21-30%
- 31-40%
- 41-50%
- flere end 50 %